



BUDGET 2008

Versione 1.1 del 25/04/2008

DATI SOCIETA' E GESTIONE CAPITALE SOCIALE

Anno inizio budget	01/01/08
--------------------	----------

Società
Indirizzo
P. IVA
Capitale sociale
Anno

<i>Taller Srl - produzione abbigliamento</i>					
<i>Via dell'Industria, 126 - Torino</i>					
<i>012568975868</i>					
100.000,00 100.000,00 100.000,00 100.000,00 100.000,00					
2008	2009	2010	2011	2012	

1 - BUDGET INVESTIMENTI, RELATIVI AMMORTAMENTI E FINANZIAMENTI DI TERZI

	DESCRIZIONE BENI	TIPO	SPESA	Data acquisto	ANNO INV	AMM ANT	% AMM.TO	1° QUOTA	AMM.TO 2008	AMM.TO 2009	AMM.TO 2010	AMM.TO 2011	AMM.TO 2012	TOT AMM.TO
1	Macchinari tessili	M	650.000,00	10/01/2008	2008	Ordinario	15,00%	50%	48.750	97.500	97.500	97.500	97.500	438.750
2	Stiratrice	M	65.000,00	10/01/2008	2008	Ordinario	15,00%	50%	4.875	9.750	9.750	9.750	9.750	43.875
3	2 Muletti	M	28.000,00	10/01/2008	2008	Ordinario	20,00%	50%	2.800	5.600	5.600	5.600	5.600	25.200
4	Arredi capannone	M	35.000,00	05/01/2008	2008	Ordinario	12,50%	50%	2.188	4.375	4.375	4.375	4.375	19.688
5	4 Camion	M	280.000,00	07/01/2008	2008	Ordinario	20,00%	50%	28.000	56.000	56.000	56.000	56.000	252.000
6	Marchio	I	75.000,00	01/01/2008	2008	Ordinario	5,55%	100%	4.163	4.163	4.163	4.163	4.163	20.813
7								50%						0
8								50%						0
9								50%						0
10								50%						0
11								50%						0
12								50%						0
13								50%						0
14								50%						0
15								50%						0
16								50%						0
17								50%						0
18								50%						0
19								50%						0
20								50%						0
21								50%						0
22								50%						0
23								50%						0
24								50%						0
25								50%						0

	Importo	Data	Anno
26 MUTUO 1	1.200.000,00	01/01/2008	2008
27 MUTUO 2			
28 MUTUO 3			
29 MUTUO 4			
30 MUTUO 5			

TABELLE DI RIEPILOGO DEI VOLUMI DI PRODUZIONE

VOLUMI DI PRODUZIONE PER ANNO E PER PRODOTTO

	Completi uomo	Giacche uomo	Pantaloni uomo	Cappotto uomo	Prodotto 5	Prodotto 6	Prodotto 7	Prodotto 8	Prodotto 9	Prodotto 10
2008	11500	13800	16100	9200	0	0	0	0	0	0
2009	11500	13800	16100	9200	0	0	0	0	0	0
2010	11500	13800	16100	9200	0	0	0	0	0	0
2011	11500	13800	16100	9200	0	0	0	0	0	0
2012	11500	13800	16100	9200	0	0	0	0	0	0

VOLUMI DI PRODUZIONE PER PERIODO

	2008	2009	2010	2011	2012
GEN	4400	4400	4400	4400	4400
FEB	4400	4400	4400	4400	4400
MAR	4400	4400	4400	4400	4400
APR	4400	4400	4400	4400	4400
MAG	4400	4400	4400	4400	4400
GIU	4400	4400	4400	4400	4400
LUG	4400	4400	4400	4400	4400
AGO	2200	2200	2200	2200	2200
SET	4400	4400	4400	4400	4400
OTT	4400	4400	4400	4400	4400
NOV	4400	4400	4400	4400	4400
DIC	4400	4400	4400	4400	4400
Totale flussi	50600	50600	50600	50600	50600

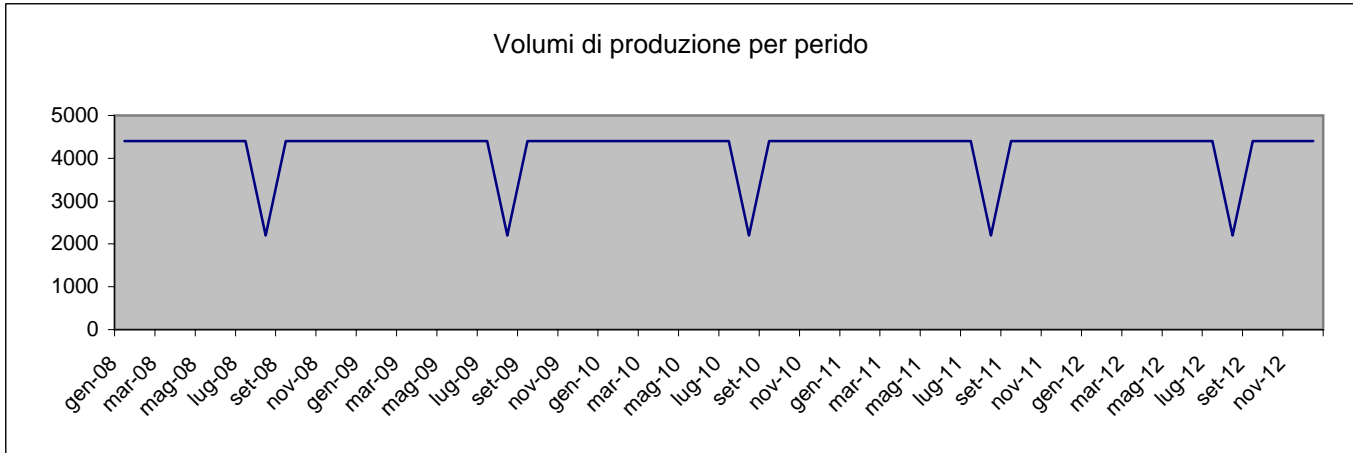
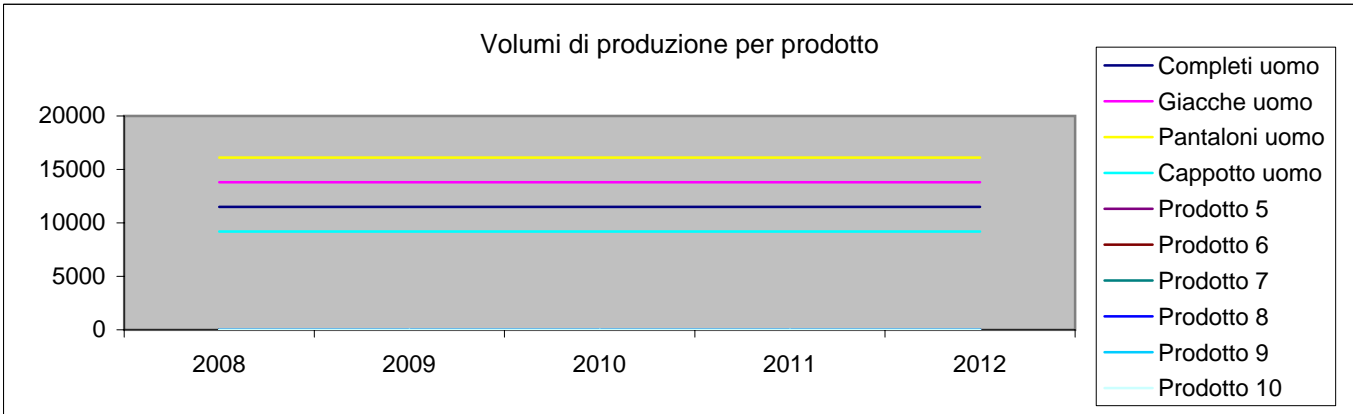


TABELLA DI RIEPILOGO DEI COSTI DI PRODUZIONE DELL'UNITA' DI PRODOTTO

	2008	2009	2010	2011	2012
Cotone 1 kg	10	13	14	15	15
Lana 1kg	98	112	84	56	126
Bottoni serie	4	4	4	4	6
Cucitura a mano per ora	90	96	126	160	176
Stiratura	12	12	16	20	25
Lavaggio	12	12	16	16	20
Componente 7	0	0	0	0	0
Componente 8	0	0	0	0	0
Componente 9	0	0	0	0	0
Componente 10	0	0	0	0	0
Componente 11	0	0	0	0	0
Componente 12	0	0	0	0	0
Componente 13	0	0	0	0	0
Componente 14	0	0	0	0	0
Componente 15	0	0	0	0	0
Componente 16	0	0	0	0	0
Componente 17	0	0	0	0	0
Componente 18	0	0	0	0	0
Componente 19	0	0	0	0	0
Componente 20	0	0	0	0	0

Andamento costi di produzione per unità di prodotto

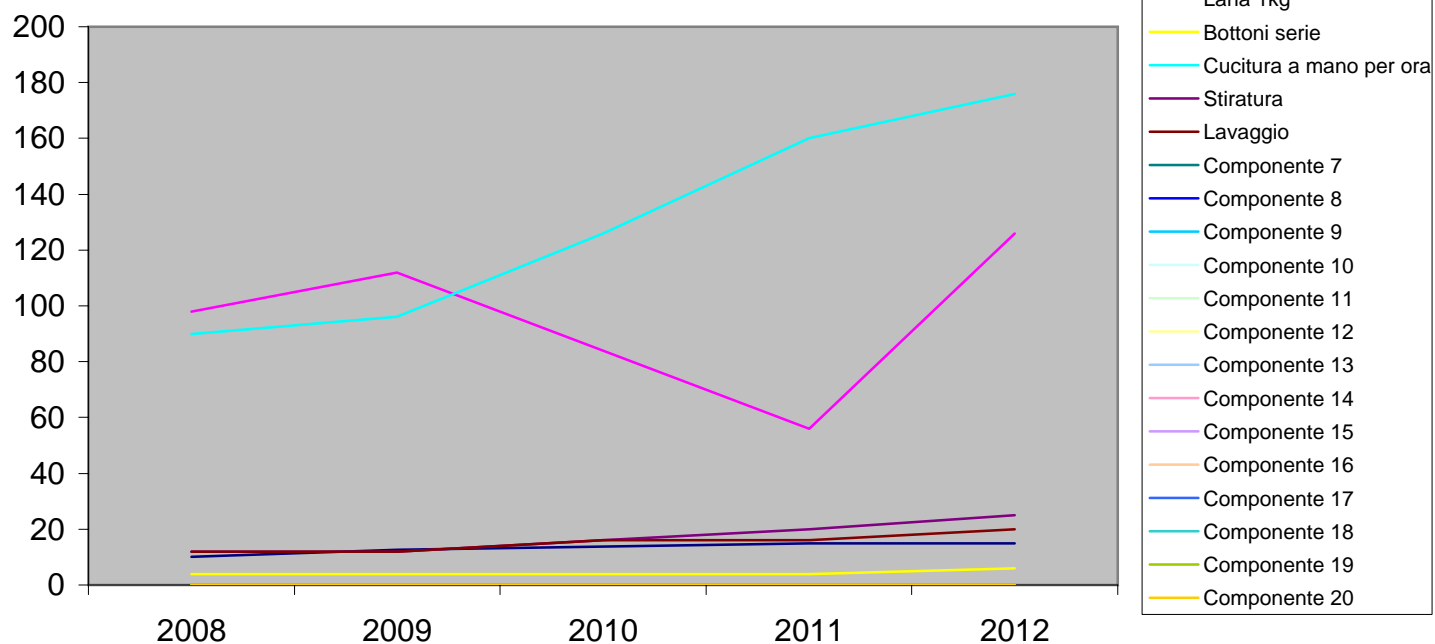
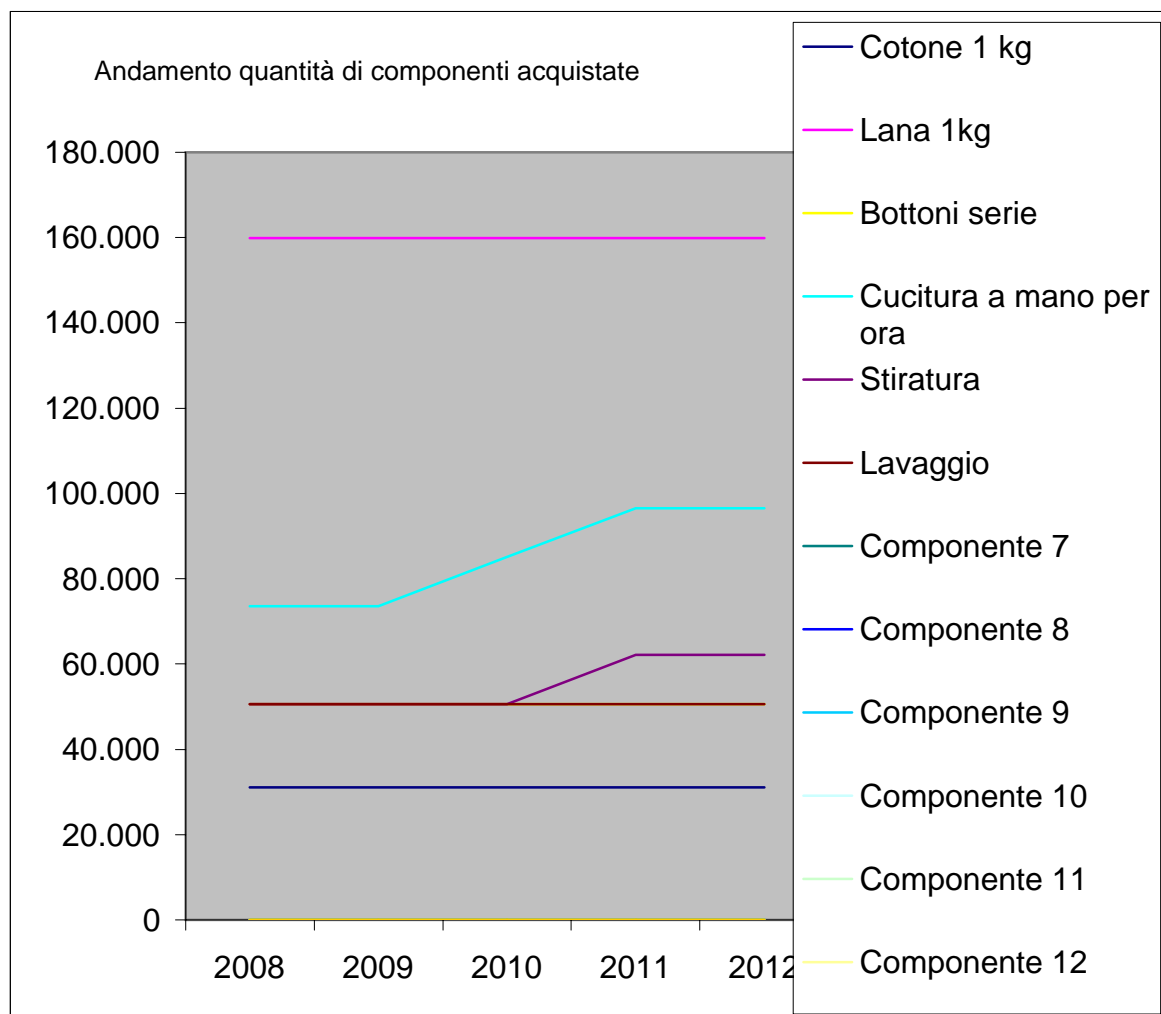


TABELLA DI RIEPILOGO DELLE QUANTITA' DI COMPONENTI ACQUISTATE

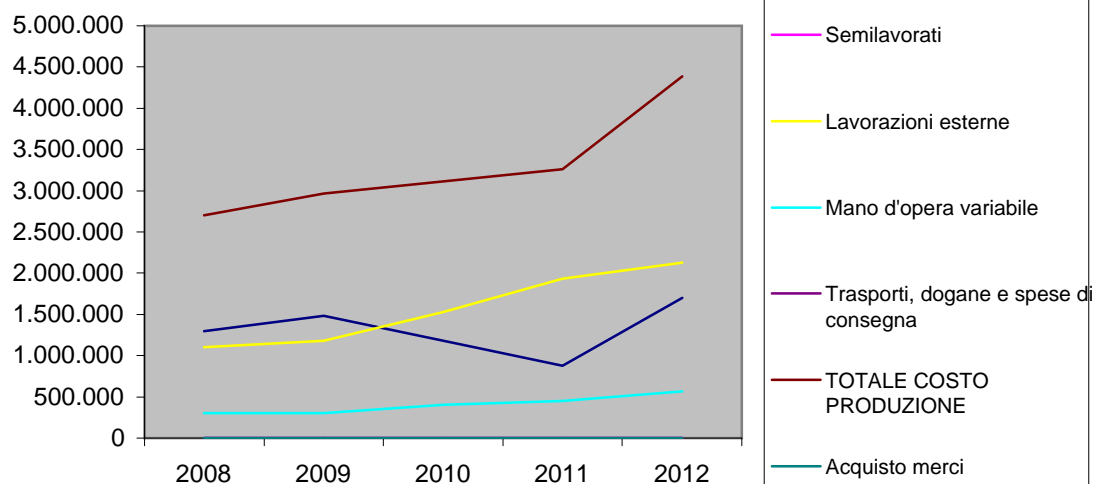
	2008	2009	2010	2011	2012
Cotone 1 kg	31.050	31.050	31.050	31.050	31.050
Lana 1kg	159.850	159.850	159.850	159.850	159.850
Bottoni serie	50.600	50.600	50.600	50.600	50.600
Cucitura a mano per ora	73.600	73.600	85.100	96.600	96.600
Stiratura	50.600	50.600	50.600	62.100	62.100
Lavaggio	50.600	50.600	50.600	50.600	50.600
Componente 7	0	0	0	0	0
Componente 8	0	0	0	0	0
Componente 9	0	0	0	0	0
Componente 10	0	0	0	0	0
Componente 11	0	0	0	0	0
Componente 12	0	0	0	0	0
Componente 13	0	0	0	0	0
Componente 14	0	0	0	0	0
Componente 15	0	0	0	0	0
Componente 16	0	0	0	0	0
Componente 17	0	0	0	0	0
Componente 18	0	0	0	0	0
Componente 19	0	0	0	0	0
Componente 20	0	0	0	0	0



CONTI ECONOMICI DEI COSTI VARIABILI

	2008	2009	2010	2011	2012
Materie prime	1.293.750	1.484.650	1.180.475	876.300	1.700.850
Semilavorati	0	0	0	0	0
Lavorazioni esterne	1.104.000	1.177.600	1.531.800	1.932.000	2.125.200
Mano d'opera variabile	303.600	303.600	404.800	450.800	563.500
Trasporti, dogane e spese di consegna	0	0	0	0	0
TOTALE COSTO PRODUZIONE	2.701.350	2.965.850	3.117.075	3.259.100	4.389.550
Acquisto merci	0	0	0	0	0
TOT COSTI VARIABILI	2.701.350	2.965.850	3.117.075	3.259.100	4.389.550

Andamento costo variabile di produzione per tipologia



	2008	2009	2010	2011	2012
Cotone 1 kg	124.200	155.250	170.775	186.300	186.300
Lana 1kg	1.118.950	1.278.800	959.100	639.400	1.438.650
Bottoni serie	50.600	50.600	50.600	50.600	75.900
Cucitura a mano per ora	1.104.000	1.177.600	1.531.800	1.932.000	2.125.200
Stiratura	151.800	151.800	202.400	248.400	310.500
Lavaggio	151.800	151.800	202.400	202.400	253.000
Componente 7	0	0	0	0	0
Componente 8	0	0	0	0	0
Componente 9	0	0	0	0	0
Componente 10	0	0	0	0	0
Componente 11	0	0	0	0	0
Componente 12	0	0	0	0	0
Componente 13	0	0	0	0	0
Componente 14	0	0	0	0	0
Componente 15	0	0	0	0	0
Componente 16	0	0	0	0	0
Componente 17	0	0	0	0	0
Componente 18	0	0	0	0	0
Componente 19	0	0	0	0	0
Componente 20	0	0	0	0	0
% sul prezzo di vendita	0	0	0	0	0
Acquisto merci	0	0	0	0	0
TOTALI	2.701.350	2.965.850	3.117.075	3.259.100	4.389.550

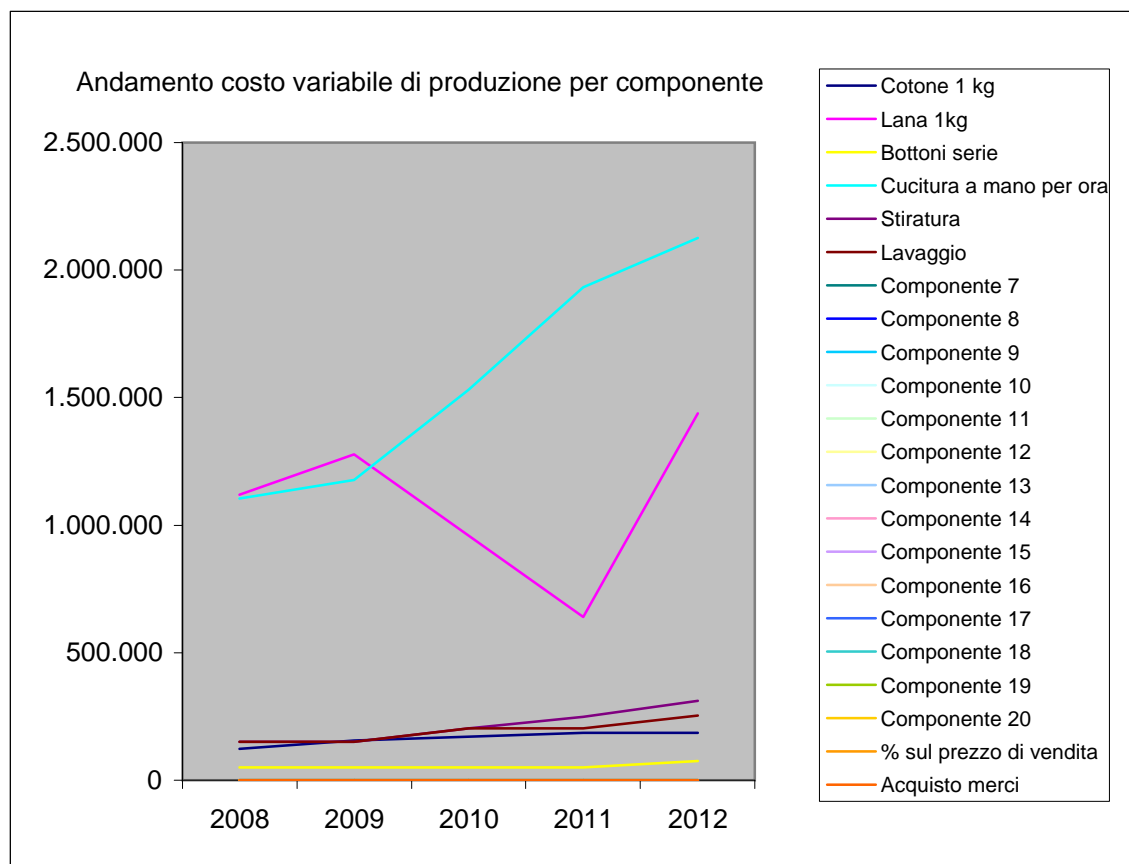


TABELLE DI RIEPILOGO DEI FLUSSI DI CASSA IN USCITA

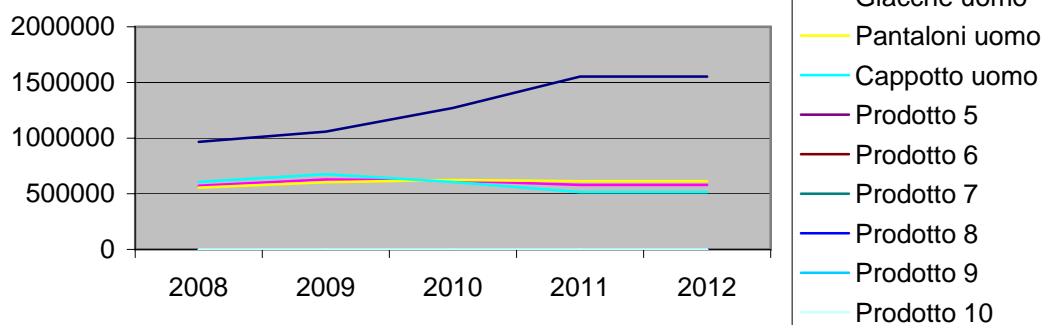
FLUSSI DI CASSA PER PRODOTTO E PER ANNO

	Completi uomo	Giacche uomo	Pantaloni uomo	Cappotto uomo	Prodotto 5	Prodotto 6	Prodotto 7	Prodotto 8	Prodotto 9	Prodotto 10
2008	966000	572700	555450	607200	0	0	0	0	0	0
2009	1058000	627900	603750	676200	0	0	0	0	0	0
2010	1270750	617550	623875	604900	0	0	0	0	0	0
2011	1552500	579600	611800	515200	0	0	0	0	0	0
2012	1552500	579600	611800	515200	0	0	0	0	0	0

FLUSSI DI CASSA PER PERIODO

	2008	2009	2010	2011	2012
GEN	234900	257900	271050	283400	283400
FEB	234900	257900	271050	283400	283400
MAR	234900	257900	271050	283400	283400
APR	234900	257900	271050	283400	283400
MAG	234900	257900	271050	283400	283400
GIU	234900	257900	271050	283400	283400
LUG	234900	257900	271050	283400	283400
AGO	117450	128950	135525	141700	141700
SET	234900	257900	271050	283400	283400
OTT	234900	257900	271050	283400	283400
NOV	234900	257900	271050	283400	283400
DIC	234900	257900	271050	283400	283400
Tot. Flussi in uscita	2701350	2965850	3117075	3259100	3259100

Flussi in uscita per prodotto



Riepilogo generale flussi in uscita costi di produzione

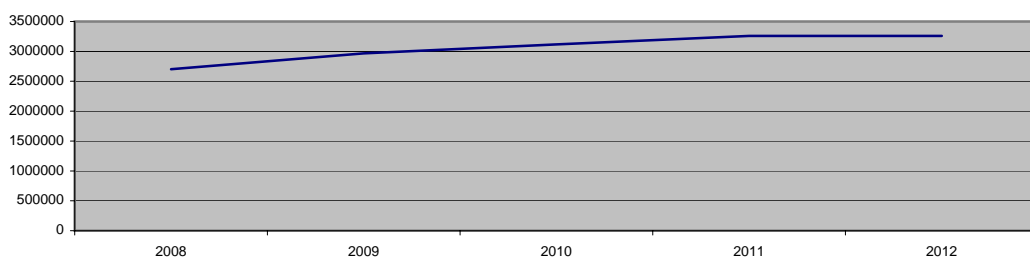


TABELLE DI RIEPILOGO DEI COSTI DI PRODUZIONE

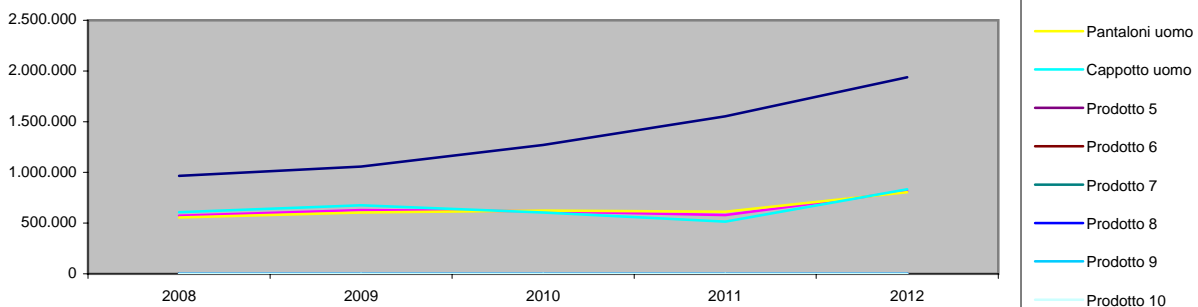
COSTI DI PRODUZIONE PER PRODOTTO E PER ANNO

	Completi uomo	Giacche uomo	Pantaloni uomo	Cappotto uomo	Prodotto 5	Prodotto 6	Prodotto 7	Prodotto 8	Prodotto 9	Prodotto 10
2008	966.000	572700	555450	607200	0	0	0	0	0	0
2009	1.058.000	627900	603750	676200	0	0	0	0	0	0
2010	1.270.750	617550	623875	604900	0	0	0	0	0	0
2011	1.552.500	579600	611800	515200	0	0	0	0	0	0
2012	1.937.750	814200	805000	832600	0	0	0	0	0	0

COSTI DI PRODUZIONE PER PERIODO

	2008	2009	2010	2011	2012
GEN	234900	257900	271050	283400	381700
FEB	234900	257900	271050	283400	381700
MAR	234900	257900	271050	283400	381700
APR	234900	257900	271050	283400	381700
MAG	234900	257900	271050	283400	381700
GIU	234900	257900	271050	283400	381700
LUG	234900	257900	271050	283400	381700
AGO	117450	128950	135525	141700	190850
SET	234900	257900	271050	283400	381700
OTT	234900	257900	271050	283400	381700
NOV	234900	257900	271050	283400	381700
DIC	234900	257900	271050	283400	381700
Tot. Costi prod	2701350	2965850	3117075	3259100	4389550

Andamento costi di produzione per prodotto



Andamento generale costi di produzione

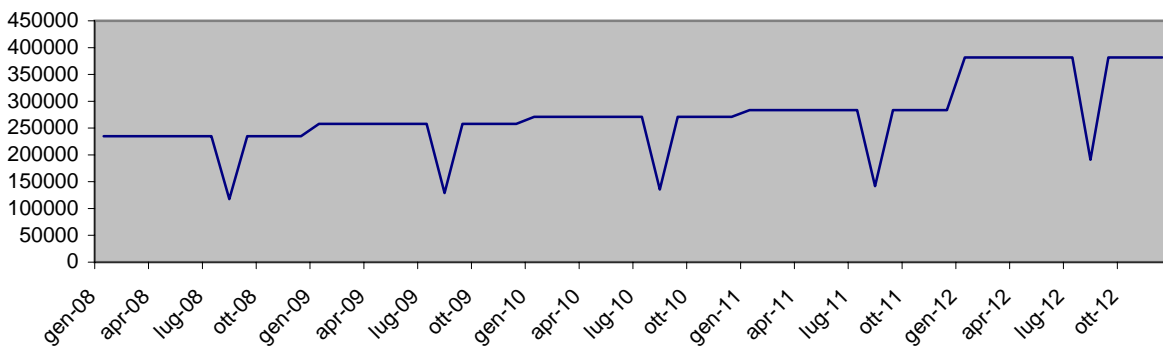


TABELLE DI RIEPILOGO DEI VOLUMI DI VENDITA

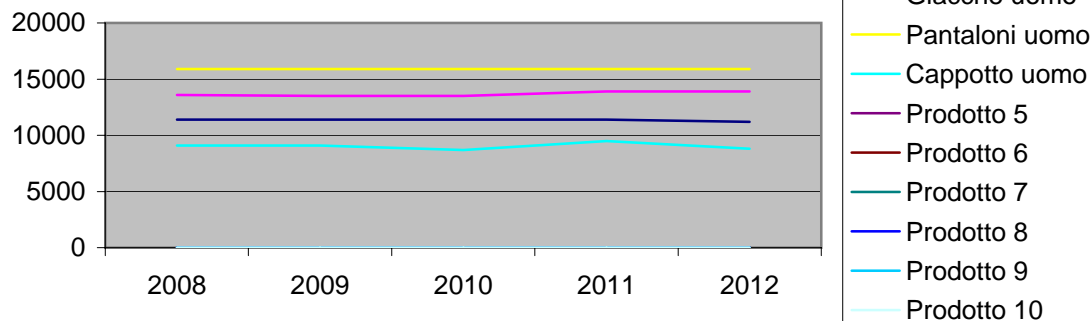
TABELLA RIASSUNTIVA VENDITE PER PRODOTTO

	Completi uomo	Giacche uomo	Pantaloni uomo	Cappotto uomo	Prodotto 5	Prodotto 6	Prodotto 7	Prodotto 8	Prodotto 9	Prodotto 10
2008	11400	13600	15900	9100	0	0	0	0	0	0
2009	11400	13500	15900	9100	0	0	0	0	0	0
2010	11400	13500	15900	8700	0	0	0	0	0	0
2011	11400	13900	15900	9500	0	0	0	0	0	0
2012	11200	13900	15900	8800	0	0	0	0	0	0
Totale venduto	56800	68400	79500	45200	0	0	0	0	0	0

TABELLA RIASSUNTIVA VENDITE PER PERIODO

	2008	2009	2010	2011	2012
GEN	4000	4000	4000	4200	3900
FEB	4400	4400	4400	4500	4100
MAR	4400	4100	4100	4200	4000
APR	4000	4000	4000	4000	4000
MAG	4400	4400	4200	4200	4200
GIU	4400	4400	4400	4400	4400
LUG	4000	4000	4000	4000	4000
AGO	2200	2200	2100	2300	2300
SET	4400	4400	4400	4700	4700
OTT	5000	5000	5000	5000	5000
NOV	4400	4600	4500	4800	4800
DIC	4400	4400	4400	4400	4400
Totale venduto	50000	49900	49500	50700	49800

Andamento vendite per prodotto



Andamento volumi di vendita per periodo

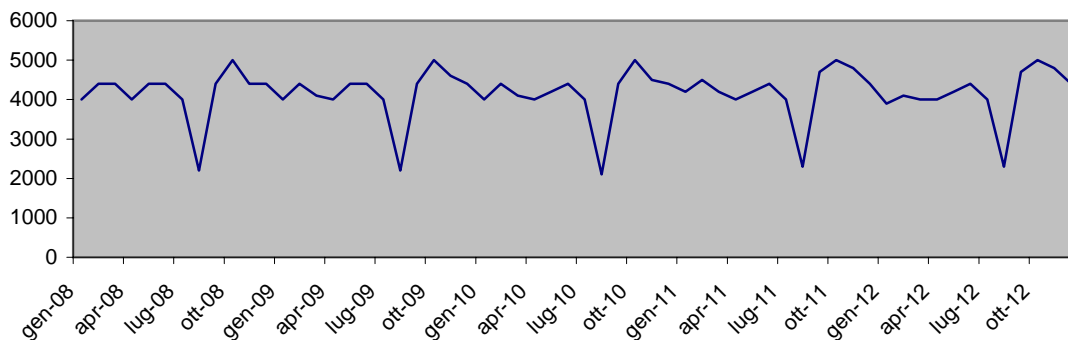


TABELLE DI RIEPILOGO DEI FLUSSI DI CASSA IN ENTRATA

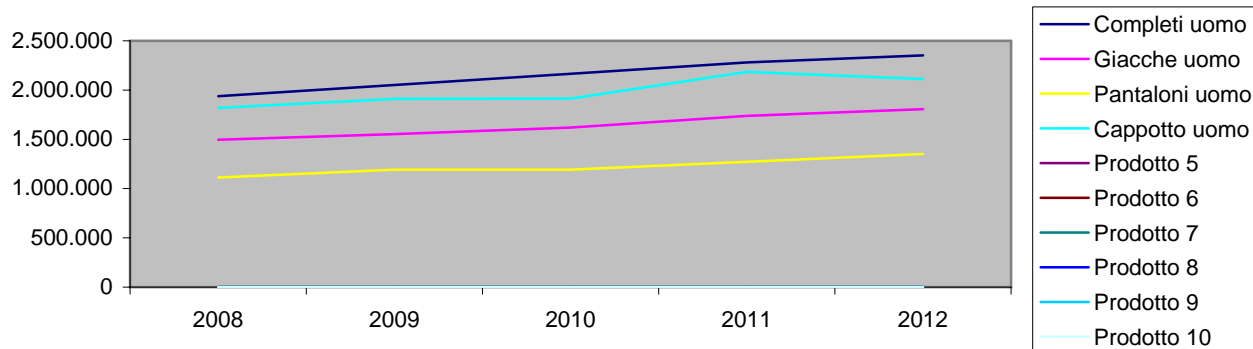
FLUSSI DI CASSA IN ENTRATA PER PRODOTTO E PER ANNO

	Completi uomo	Giacche uomo	Pantaloni uomo	Cappotto uomo	Prodotto 5	Prodotto 6	Prodotto 7	Prodotto 8	Prodotto 9	Prodotto 10	TOTALI
2008	1.938.000	1496000	1113000	1820000	0	0	0	0	0	0	6.367.000
2009	2.052.000	1552500	1192500	1911000	0	0	0	0	0	0	6708000
2010	2.166.000	1620000	1192500	1914000	0	0	0	0	0	0	6892500
2011	2.280.000	1737500	1272000	2185000	0	0	0	0	0	0	7474500
2012	2.352.000	1807000	1351500	2112000	0	0	0	0	0	0	7622500

FLUSSI DI CASSA IN ENTRATA PER PERIODO

	2008	2009	2010	2011	2012
GEN	505000	533000	554500	628500	586500
FEB	560000	591000	615000	669000	611000
MAR	560000	556500	579000	631500	614000
APR	505000	533000	554500	582500	610500
MAG	560000	591000	571000	600000	629000
GIU	560000	591000	615000	646000	677000
LUG	505000	533000	554500	582500	610500
AGO	280000	295500	285500	346000	362500
SET	560000	591000	615000	683500	716000
OTT	652000	688000	716500	752500	788500
NOV	560000	614000	617000	706500	740000
DIC	560000	591000	615000	646000	677000
Totale flussi	6367000	6708000	6892500	7474500	7622500

Andamento flussi per prodotto



Andamento flussi in entrata per periodo

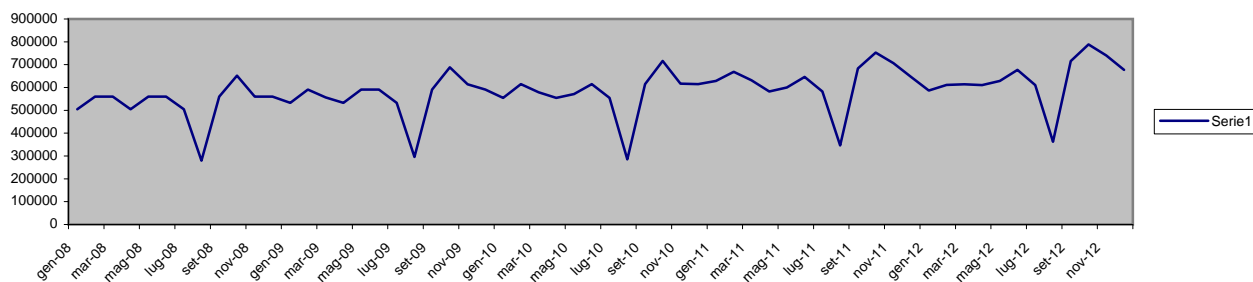


TABELLE DI RIEPILOGO DEL FATTURATO

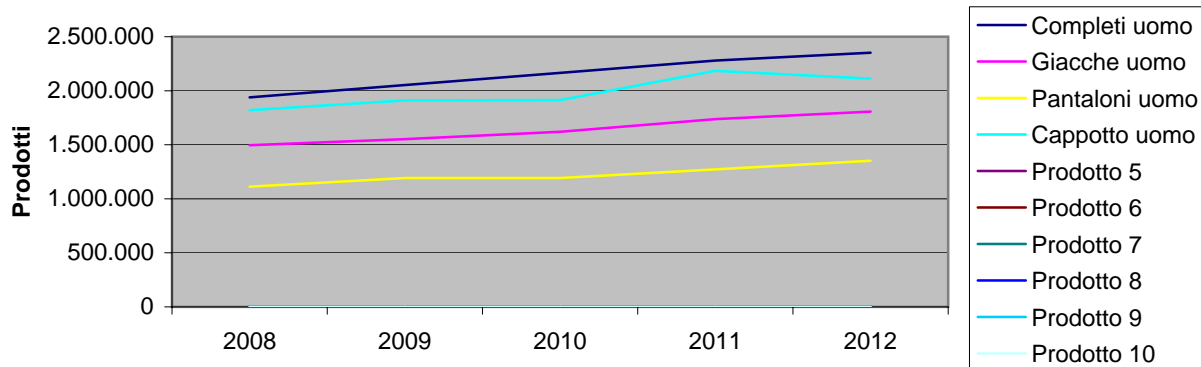
TABELLA RIASSUNTIVA FATTURATO PER MESE E ANNO

	2008	2009	2010	2011	2012
GEN	505.000	533.000	554.500	628.500	586.500
FEB	560.000	591.000	615.000	669.000	611.000
MAR	560.000	556.500	579.000	631.500	614.000
APR	505.000	533.000	554.500	582.500	610.500
MAG	560.000	591.000	571.000	600.000	629.000
GIU	560.000	591.000	615.000	646.000	677.000
LUG	505.000	533.000	554.500	582.500	610.500
AGO	280.000	295.500	285.500	346.000	362.500
SET	560.000	591.000	615.000	683.500	716.000
OTT	652.000	688.000	716.500	752.500	788.500
NOV	560.000	614.000	617.000	706.500	740.000
DIC	560.000	591.000	615.000	646.000	677.000
TOTALI	6.367.000	6.708.000	6.892.500	7.474.500	7.622.500

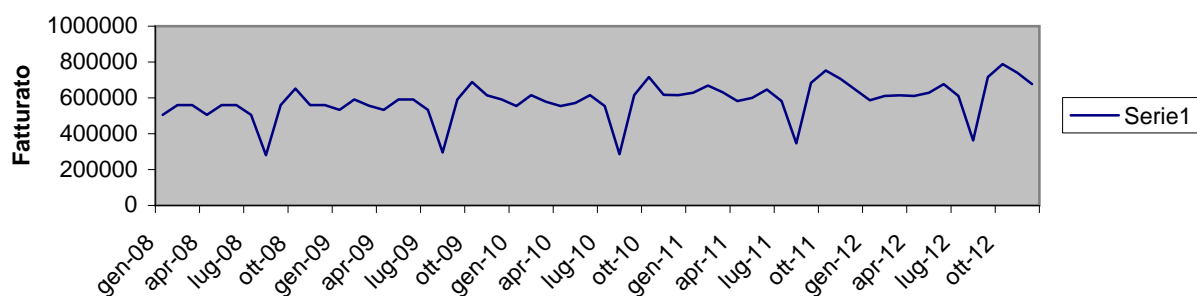
TABELLA RIASSUNTIVA FATTURATO PER PRODOTTO E ANNO

	Completi uomo	Giacche uomo	Pantaloni uomo	Cappotto uomo	Prodotto 5	Prodotto 6	Prodotto 7	Prodotto 8	Prodotto 9	Prodotto 10	TOTALI
2008	1.938.000	1.496.000	1.113.000	1.820.000	0	0	0	0	0	0	6.367.000
2009	2.052.000	1.552.500	1.192.500	1.911.000	0	0	0	0	0	0	6.708.000
2010	2.166.000	1.620.000	1.192.500	1.914.000	0	0	0	0	0	0	6.892.500
2011	2.280.000	1.737.500	1.272.000	2.185.000	0	0	0	0	0	0	7.474.500
2012	2.352.000	1.807.000	1.351.500	2.112.000	0	0	0	0	0	0	7.622.500

Andamento fatturato per prodotto



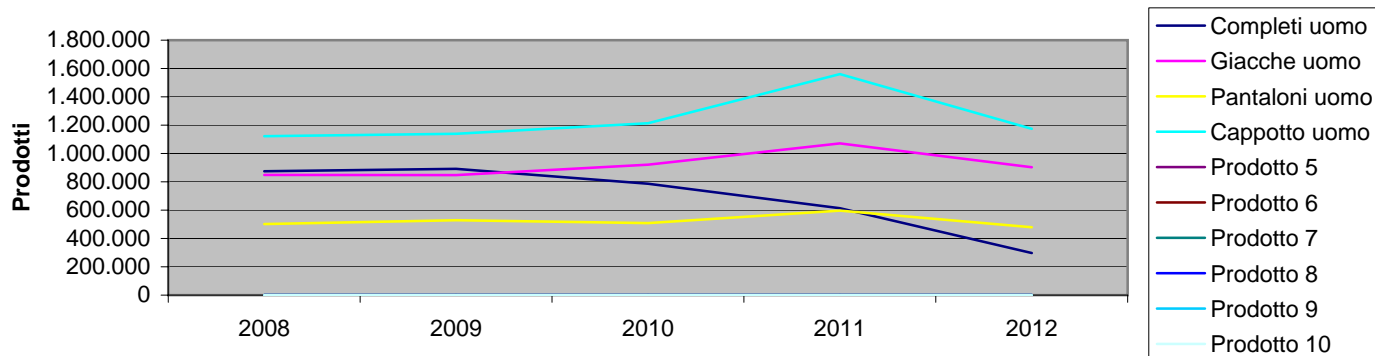
Andamento fatturato complessivo



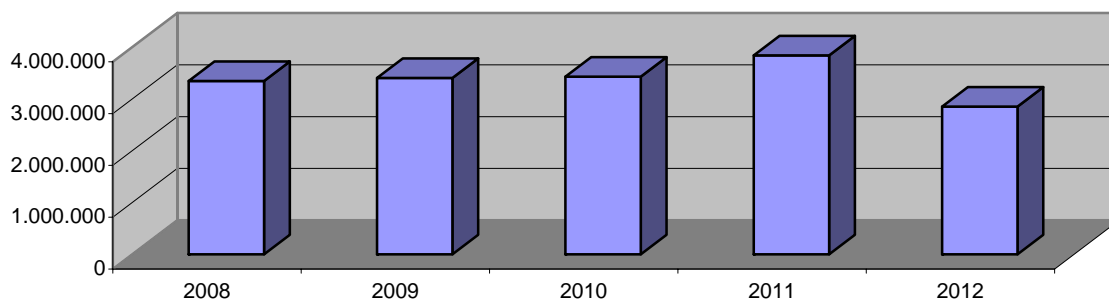
12 - MARGINE DI CONTRIBUZIONE PRODOTTI

COSTI VARIABILI	Completi uomo	Giacche uomo	Pantaloni uomo	Cappotto uomo	Prodotto 5	Prodotto 6	Prodotto 7	Prodotto 8	Prodotto 9	Prodotto 10	
	2008	1.062.900	647.500	611.100	698.200	0	0	0	0	0	0
2009	1.160.600	705.525	663.375	771.750	0	0	0	0	0	0	
2010	1.379.050	698.550	683.500	700.600	0	0	0	0	0	0	
2011	1.666.500	666.475	675.400	624.450	0	0	0	0	0	0	
2012	2.055.350	904.550	872.575	938.200	0	0	0	0	0	0	
RICAVI											
2008	1.938.000	1.496.000	1.113.000	1.820.000	0	0	0	0	0	0	
2009	2.052.000	1.552.500	1.192.500	1.911.000	0	0	0	0	0	0	
2010	2.166.000	1.620.000	1.192.500	1.914.000	0	0	0	0	0	0	
2011	2.280.000	1.737.500	1.272.000	2.185.000	0	0	0	0	0	0	
2012	2.352.000	1.807.000	1.351.500	2.112.000	0	0	0	0	0	0	
MARGINE DI CONTRIBUZIONE											
	Completi uomo	Giacche uomo	Pantaloni uomo	Cappotto uomo	Prodotto 5	Prodotto 6	Prodotto 7	Prodotto 8	Prodotto 9	Prodotto 10	TOTALE
2008	875.100	848.500	501.900	1.121.800							3.347.300
2009	891.400	846.975	529.125	1.139.250							3.406.750
2010	786.950	921.450	509.000	1.213.400							3.430.800
2011	613.500	1.071.025	596.600	1.560.550							3.841.675
2012	296.650	902.450	478.925	1.173.800							2.851.825
TOTALE	3.463.600	4.590.400	2.615.550	6.208.800							

Andamento margine di contribuzione



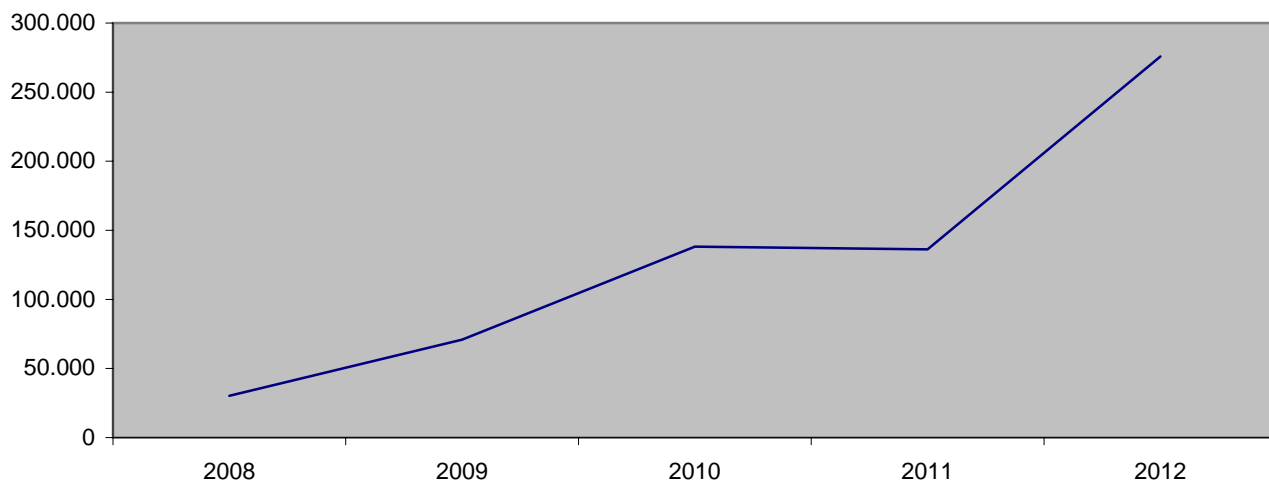
Andamento margine complessivo



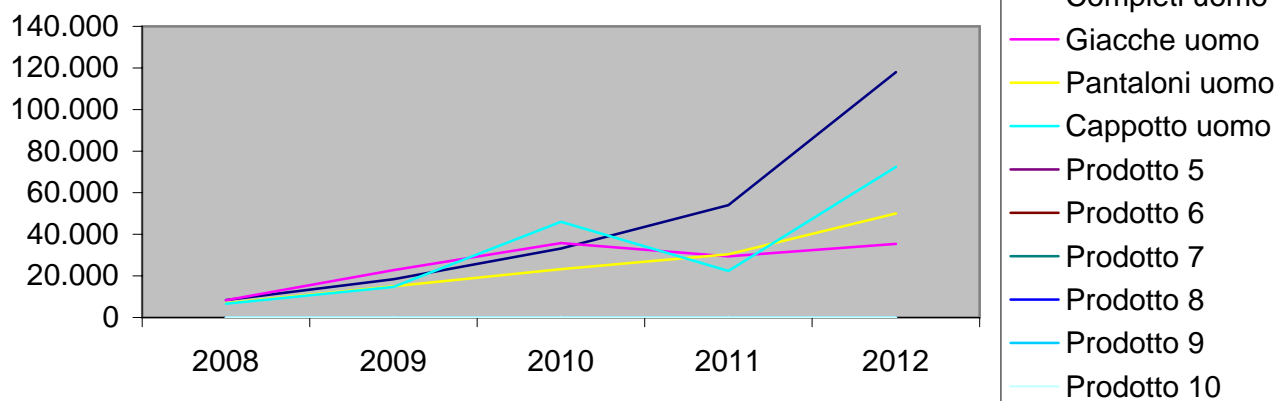
13 - VALORE RIM. FINALI VALUTATE AL COSTO DI ACQUISTO

	Completi uomo	Giacche uomo	Pantaloni uomo	Cappotto uomo	Prodotto 5	Prodotto 6	Prodotto 7	Prodotto 8	Prodotto 9	Prodotto 10	TOTALI
2008	8.400	8.300	6.900	6.600	0	0	0	0	0	0	30.200
2009	18.400	22.750	15.000	14.700	0	0	0	0	0	0	70.850
2010	33.150	35.800	23.250	46.025	0	0	0	0	0	0	138.225
2011	54.000	29.400	30.400	22.400	0	0	0	0	0	0	136.200
2012	117.950	35.400	50.000	72.400	0	0	0	0	0	0	275.750

Andamento rimanenze finali totali



Andamento rimanenze finali per prodotto



CASH FLOW GENERATO DAI COSTI FISSI

CASH FLOW COSTI FISSI						
	2008	2009	2010	2011	2012	
GEN	92.480	102.680	102.680	111.380	111.380	
FEB	92.480	102.680	102.680	111.380	111.380	
MAR	92.480	102.680	102.680	111.380	111.380	
APR	92.480	102.680	102.680	111.380	111.380	
MAG	92.480	102.680	102.680	111.380	111.380	
GIU	92.480	774.493	738.713	766.461	848.482	
LUG	92.480	102.680	102.680	111.380	111.380	
AGO	92.480	102.680	102.680	111.380	111.380	
SET	92.480	102.680	102.680	111.380	111.380	
OTT	92.480	102.680	102.680	111.380	111.380	
NOV	92.480	102.680	102.680	111.380	111.380	
DIC	92.480	102.680	102.680	111.380	111.380	
TOTALI	1.109.760	1.903.973	1.868.193	1.991.641	2.073.662	6.873.567

CONTO ECONOMICO DEI COSTI FISSI PER ANNO E TIPOLOGIA

	2008	2009	2010	2011	2012
PER IL PERSONALE	699.200	825.100	829.600	938.000	944.000
PER SERVIZI	256.200	256.200	256.200	256.200	256.200
PER GODIMENTO BENI DI TERZI	84.000	84.000	84.000	84.000	84.000
ACCANTONAMENTI PER RISCHI	0	0	0	0	0
SVALUTAZIONI	0	0	0	0	0
ALTRI ACCANTONAMENTI	0	0	0	0	0
AMMORTAMENTI	90.775	177.388	177.388	177.388	177.388
ONERI DIVERSI DI GESTIONE	126.360	126.360	126.360	126.360	126.360
ONERI FINANZIARI	67.283	54.255	40.429	25.753	10.178
ALTRI ONERI FINANZIARI	0	0	0	0	0
IMPOSTE	671.813	636.033	655.081	737.102	473.984
TOTALE	1.995.631	2.159.336	2.169.057	2.344.803	2.072.110

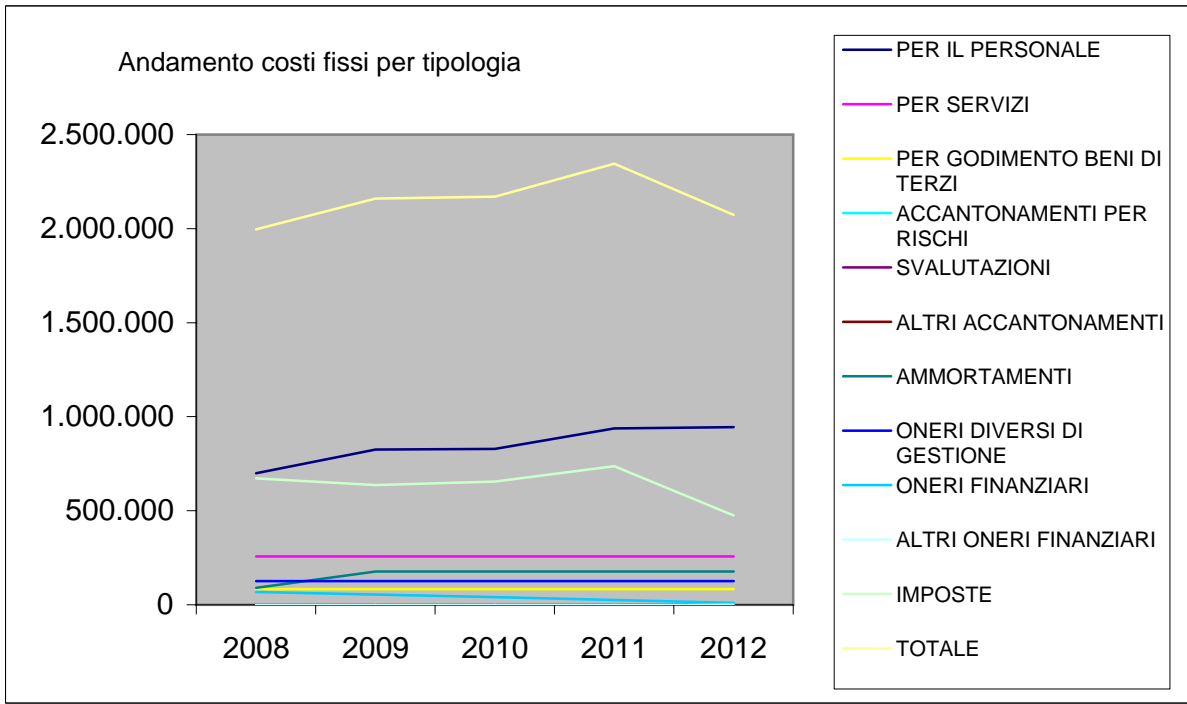


TABELLE DI RIEPILOGO DELLE PROVVISIONI

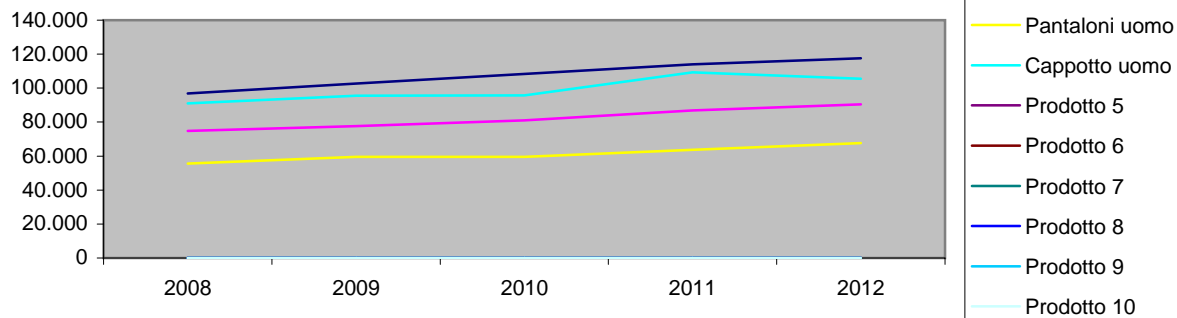
PROVVIGIONI PER PRODOTTO E PER ANNO

	Completi uomo	Giacche uomo	Pantaloni uomo	Cappotto uomo	Prodotto 5	Prodotto 6	Prodotto 7	Prodotto 8	Prodotto 9	Prodotto 10
2008	96.900	74800	55650	91000	0	0	0	0	0	0
2009	102.600	77625	59625	95550	0	0	0	0	0	0
2010	108.300	81000	59625	95700	0	0	0	0	0	0
2011	114.000	86875	63600	109250	0	0	0	0	0	0
2012	117.600	90350	67575	105600	0	0	0	0	0	0

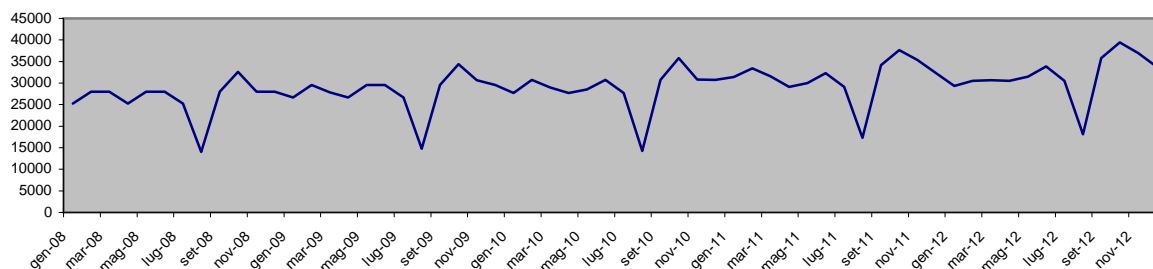
PROVVIGIONI PER PERIODO

	2008	2009	2010	2011	2012
GEN	25250	26650	27725	31425	29325
FEB	28000	29550	30750	33450	30550
MAR	28000	27825	28950	31575	30700
APR	25250	26650	27725	29125	30525
MAG	28000	29550	28550	30000	31450
GIU	28000	29550	30750	32300	33850
LUG	25250	26650	27725	29125	30525
AGO	14000	14775	14275	17300	18125
SET	28000	29550	30750	34175	35800
OTT	32600	34400	35825	37625	39425
NOV	28000	30700	30850	35325	37000
DIC	28000	29550	30750	32300	33850
Totale venduto	318350	335400	344625	373725	381125

Andamento provvigione per prodotto e anno



Andamento costi per provvigioni per periodo



STATO PATRIMONIALE CEE (Abbreviato)

STATO PATRIMONIALE ATTIVO	2008	2009	2010	2011	2012
A) CREDITI VERSO SOCI PER VERSAMENTI ANCORA DOVUTI	75.000	25.000	0	0	0
Versamenti di capitale sociale effettuati nell'anno	25.000	50.000	25.000	0	0
B) IMMOBILIZZAZIONI					
I. IMMATERIALI	75.000	75.000	75.000	75.000	75.000
- (Ammortamenti)	4.163	8.325	12.488	16.650	20.813
- (Svalutazioni)	0	0	0	0	0
Valore netto immobilizzazioni immateriali	70.838	66.675	62.513	58.350	54.188
II. MATERIALI	1.058.000	1.058.000	1.058.000	1.058.000	1.058.000
- (Ammortamenti)	86.613	259.838	433.063	606.288	779.513
- (Svalutazioni)	0	0	0	0	0
Valore netto immobilizzazioni materiali	971.388	798.163	624.938	451.713	278.488
III. FINANZIARIE	0	0	0	0	0
- (Svalutazioni)	0	0	0	0	0
Valore netto immobilizzazioni finanziarie	0	0	0	0	0
Totale immobilizzazioni	1.042.225	864.838	687.450	510.063	332.675
C) Attivo circolante					
I. Rimanenze	30.200	70.850	138.225	136.200	275.750
II. Crediti					
- entro 12 mesi	0	0	0	0	0
- oltre 12 mesi	0	0	0	0	0
- (svalutazione crediti e disponibilità liquide)	0	0	0	0	0
Totale crediti	0	0	0	0	0
III. Attività finanziarie che non costituiscono immobilizzazioni	0	0	0	0	0
- (svalutazione di titoli iscritti nell'attivo circolante che non costituiscono partecipazioni)	0	0	0	0	0
Totale attività finanziarie che non costituiscono immobilizzazioni	0	0	0	0	0
IV. Disponibilità liquide	2.049.960	3.323.158	4.631.185	6.201.640	7.830.673
Totale attivo circolante	2.080.160	3.394.008	4.769.410	6.337.840	8.106.423
D) Ratei e risconti attivi	0	0	0	0	0
TOTALE ATTIVO	3.197.385	4.283.845	5.456.860	6.847.902	8.439.098
STATO PATRIMONIALE PASSIVO					
A) Patrimonio netto					
I. Capitale	100.000	100.000	100.000	100.000	100.000
II. Riserva da sovrapprezzo delle azioni	0	0	0	0	0
III. Riserva di rivalutazione	0	0	0	0	0
IV. Riserva legale	0	69.093	133.497	199.953	274.695
V. Riserva per azioni proprie in portafoglio	0	0	0	0	0
VI. Riserve statutarie	0	0	0	0	0
VII. Altre riserve	0	0	0	0	0
VIII. Utili (perdite) portati a nuovo	0	1.312.776	2.536.436	3.799.099	5.219.203
IX. Utile (perdita) d'esercizio	1.381.869	1.288.064	1.329.118	1.494.847	919.265
Totale patrimonio netto	1.481.869	2.769.933	4.099.051	5.593.898	6.513.164
B) Fondi per rischi e oneri	0	0	0	0	0
C) Trattamento fine rapporto di lavoro subordinato	56.000	115.500	179.500	247.500	321.500
D) Debiti					
- entro 12 mesi	897.137	875.184	908.907	1.006.504	1.604.434
- oltre 12 mesi	762.379	523.228	269.402	0	0
Totale debiti	1.659.516	1.398.412	1.178.309	1.006.504	1.604.434
E) Ratei e risconti passivi	0	0	0	0	0
TOTALE PASSIVO	3.197.385	4.283.845	5.456.860	6.847.902	8.439.098

CONTO ECONOMICO CEE

	2008	2009	2010	2011	2012
A) VALORE DELLA PRODUZIONE	6.397.200	6.748.650	6.959.875	7.472.475	7.762.050
1) Ricavi delle vendite e delle prestazioni	6.367.000	6.708.000	6.892.500	7.474.500	7.622.500
2) Variazioni delle rimanenze di prodotti in corso di lavorazione, semilavorati e prodotti finiti	30.200	40.650	67.375	-2.025	139.550
3) Variazione dei lavori in corso su ordinazione					
4) Incrementi di immobilizzazioni per lavori interni					
5) Altri ricavi e proventi (con separata indicazione dei contributi in conto esercizio)					
B) COSTI DELLA PRODUZIONE	4.276.235	4.770.298	4.935.248	5.214.773	6.358.623
6) Per materie prime	1.293.750	1.484.650	1.180.475	876.300	1.700.850
7) Per servizi	1.678.550	1.769.200	2.132.625	2.561.925	2.762.525
8) Per godimento di beni di terzi	84.000	84.000	84.000	84.000	84.000
9) Per il personale	1.002.800	1.128.700	1.234.400	1.388.800	1.507.500
a) salari e stipendi	783.600	879.600	980.800	1.098.800	1.211.500
b) oneri sociali	144.000	168.000	168.000	198.000	198.000
c) trattamento di fine rapporto	56.000	59.500	64.000	68.000	74.000
d) trattamento di quiescenza e simili	0	0	0	0	0
e) altri costi	19.200	21.600	21.600	24.000	24.000
10) Ammortamento e svalutazioni	90.775	177.388	177.388	177.388	177.388
a) ammortamento immobilizzazioni immateriali	4.163	4.163	4.163	4.163	4.163
b) ammortamento immobilizzazioni materiali	86.613	173.225	173.225	173.225	173.225
c) altre svalutazioni delle immobilizzazioni	0	0	0	0	0
d) svalutazione dei crediti compresi nell'attivo circolante e delle disponibilità liquide	0	0	0	0	0
11) Variazione delle rimanenze di materie prime, sussidiarie, di consumo e di merci					
12) Accantonamento per rischi	0	0	0	0	0
13) Altri accantonamenti	0	0	0	0	0
14) Oneri diversi di gestione	126.360	126.360	126.360	126.360	126.360
Ratei passivi e risconti attivi	0	0	0	0	0
A-B (Differenza tra valore e costi della produzione)	2.120.965	1.978.353	2.024.628	2.257.703	1.403.428
C) PROVENTI E ONERI FINANZIARI	-67.283	-54.255	-40.429	-25.753	-10.178
15) Proventi da partecipazioni (con separata indicazione di quelli relativi a imprese controllate e collegate)					
16) Altri proventi finanziari	0	0	0	0	0
a) da crediti iscritti nelle immobilizzazioni					
b) da titoli iscritti nelle immobilizzazioni che non costituiscono partecipazioni					
c) da titoli iscritti nell'attivo circolante che non costituiscono partecipazioni					
d) proventi diversi dai precedenti					
17) Interessi e altri oneri finanziari	67.283	54.255	40.429	25.753	10.178
D) RETTIFICHE DI VALORE DI ATTIVITA' FINANZIARIE	0	0	0	0	0
18) Rivalutazioni	0	0	0	0	0
a) di partecipazioni					
b) di immobilizzazioni finanziarie che non costituiscono partecipazioni					
c) di titoli iscritti nell'attivo circolante che non costituiscono partecipazioni					
19) Svalutazioni:	0	0	0	0	0
a) di partecipazioni	0	0	0	0	0
b) di immobilizzazioni finanziarie che non costituiscono partecipazioni	0	0	0	0	0
c) di titoli iscritti nell'attivo circolante che non costituiscono partecipazioni	0	0	0	0	0
E) PROVENTI E ONERI STRAORDINARI	0	0	0	0	0
20) Proventi	0	0	0	0	0
21) Oneri	0	0	0	0	0
A-B+/-C+/-D+/-E (risultato prima delle imposte)	2.053.682	1.924.097	1.984.199	2.231.949	1.393.250
22) Imposte sul reddito di esercizio	671.813	636.033	655.081	737.102	473.984
Utile (perdita) dell'esercizio	1.381.869	1.288.064	1.329.118	1.494.847	919.265
Riserva legale	69.093	64.403	66.456	74.742	45.963
Utile distribuibile	1.312.776	2.536.436	3.799.099	5.219.203	6.092.505
Utile distribuito					
Utile (perdita) portato a nuovo	1.312.776	1.223.661	1.262.662	1.420.105	873.302

CONTO ECONOMICO RICLASS. A RICAVI NETTI E COSTO DEL VENDUTO

	2008	2009	2010	2011	2012
RICAVI NETTI	6.367.000	6.708.000	6.892.500	7.474.500	7.622.500
Ricavi (abbuoni) (resi su vendite)	6.367.000	6.708.000	6.892.500	7.474.500	7.622.500
COSTO DEL VENDUTO	4.246.035	4.729.648	4.867.873	5.216.798	6.219.073
Esistenze iniziali	0	30.200	70.850	138.225	136.200
Acquisti di beni	0	0	0	0	0
Rettifiche agli acquisti di beni					
Prestazioni di servizi	340.200	340.200	340.200	340.200	340.200
Costi del personale	699.200	825.100	829.600	938.000	944.000
Costi di produzione	2.701.350	2.965.850	3.117.075	3.259.100	4.389.550
Ammortamenti e svalutazioni	90.775	177.388	177.388	177.388	177.388
Accantonamenti ai fondi rischi e spese future	0	0	0	0	0
Costi amministrativi					
Costi di vendita (provvigioni)	318.350	335.400	344.625	373.725	381.125
Costi diversi	126.360	126.360	126.360	126.360	126.360
Capitalizzazione di costi					
Rimanenze finali	30.200	70.850	138.225	136.200	275.750
Ratei passivi e risconti attivi	0	0	0	0	0
REDDITO OPERATIVO GESTIONE CARATTERISTICA - R.O.G.C	2.120.965	1.978.353	2.024.628	2.257.703	1.403.428
COSTI E RICAVI DELLA GESTIONE COMPLEMENTARE	0	0	0	0	0
Costi derivanti dalla gestione immobiliare					
Ricavi derivanti dalla gestione immobiliare					
Perdite derivanti dalla gestione titoli					
Utili derivanti dalla gestione titoli					
Perdite derivanti da partecipazioni non strumentali					
Utili derivanti da partecipazioni non strumentali					
REDDITO OPERATIVO AZIENDALE R.O.A	2.120.965	1.978.353	2.024.628	2.257.703	1.403.428
SALDO GESTIONE FINANZIARIA	-67.283	-54.255	-40.429	-25.753	-10.178
Proventi finanziari	0	0	0	0	0
Oneri finanziari	67.283	54.255	40.429	25.753	10.178
REDDITO DI COMPETENZA	2.053.682	1.924.097	1.984.199	2.231.949	1.393.250
COSTI E RICAVI DELLA GESTIONE STRAORDINARIA	0	0	0	0	0
Proventi straordinari	0	0	0	0	0
Oneri straordinari	0	0	0	0	0
REDDITO ANTE IMPOSTE	2.053.682	1.924.097	1.984.199	2.231.949	1.393.250
Imposte di esercizio	671.813	636.033	655.081	737.102	473.984
REDDITO NETTO	1.381.869	1.288.064	1.329.118	1.494.847	919.265

CONTO ECONOMICO A VALORE DELLA PRODUZ. E VALORE AGGIUNTO

	2008	2009	2010	2011	2012
VALORE DELLA PRODUZIONE	6.397.200	6.748.650	6.959.875	7.472.475	7.762.050
Ricavi di vendita	6.367.000	6.708.000	6.892.500	7.474.500	7.622.500
Ricavi collaterali (abbuoni)	0	0	0	0	0
(resi su vendite)	0	0	0	0	0
Variazione magazzino semilavorati e prodotti finiti	30.200	40.650	67.375	-2.025	139.550
Costruzioni in economie	0	0	0	0	0
Capitalizzazione di costo	0	0	0	0	0
TOTALE COSTI ESTERNI	3.486.260	3.767.810	3.928.260	4.099.385	5.237.235
Variazione delle rimanenze di materie prime, sussidiarie, di consumo e di merci	0	0	0	0	0
Acquisti di beni	0	0	0	0	0
(Rettifiche agli acquisti di beni)	0	0	0	0	0
Prestazione di servizi	574.550	591.600	600.825	629.925	637.325
Costi di produzione	2.701.350	2.965.850	3.117.075	3.259.100	4.389.550
Accantonamenti ai fondi rischi e spese future	0	0	0	0	0
Costi amministrativi					
Spese generali	210.360	210.360	210.360	210.360	210.360
(Capitalizzazione di costi)	0	0	0	0	0
Ratei passivi e risconti attivi	0	0	0	0	0
VALORE AGGIUNTO	2.910.940	2.980.840	3.031.615	3.373.090	2.524.815
COSTO DEL PERSONALE	699.200	825.100	829.600	938.000	944.000
MARGINE OPERATIVO LORDO - M.O.L.	2.211.740	2.155.740	2.202.015	2.435.090	1.580.815
AMMORTAMENTI	90.775	177.388	177.388	177.388	177.388
REDDITO OPERATIVO AZIENDALE - R.O.A.	2.120.965	1.978.353	2.024.628	2.257.703	1.403.428
SALDO GESTIONE FINANZIARIA	-67.283	-54.255	-40.429	-25.753	-10.178
Proventi finanziari	0	0	0	0	0
Oneri finanziari	67.283	54.255	40.429	25.753	10.178
REDDITO DI COMPETENZA	2.053.682	1.924.097	1.984.199	2.231.949	1.393.250
SALDO GESTIONE STRAORDINARIA	0	0	0	0	0
REDDITO ANTE IMPOSTE	2.053.682	1.924.097	1.984.199	2.231.949	1.393.250
GESTIONE FISCALE	671.813	636.033	655.081	737.102	473.984
REDDITO NETTO	1.381.869	1.288.064	1.329.118	1.494.847	919.265

CONTO ECONOMICO A RICAVI NETTI E MARGINE DI CONTRIBUZIONE

	2008	2009	2010	2011	2012
RICAVI DI VENDITA	6.367.000	6.708.000	6.892.500	7.474.500	7.622.500
COSTI COMMERCIALI VARIABILI	318.350	335.400	344.625	373.725	381.125
Resi	0	0	0	0	0
Sconti	0	0	0	0	0
Trasporti per vendite	0	0	0	0	0
Provvigioni	318.350	335.400	344.625	373.725	381.125
RICAVI NETTI	6.048.650	6.372.600	6.547.875	7.100.775	7.241.375
TOTALE CONSUMI	0	0	0	0	0
Variazione rimanenze materie prime	0	0	0	0	0
Acquisto di beni	0	0	0	0	0
COSTO VARIABILE INDUSTRIALE DEL PRODOTTO	2.701.350	2.965.850	3.117.075	3.259.100	4.389.550
Costo del lavoro variabile	303.600	303.600	404.800	450.800	563.500
Lavorazioni esterne	1.104.000	1.177.600	1.531.800	1.932.000	2.125.200
Materie prime e semilavorati	1.293.750	1.484.650	1.180.475	876.300	1.700.850
Forza motrice					
COSTO VARIABILE INDUSTRIALE DEL VENDUTO	-30.200	-40.650	-67.375	2.025	-139.550
Variazione magazzino semilavorati e prodotti finiti	-30.200	-40.650	-67.375	2.025	-139.550
MARGINE DI CONTRIBUZIONE	3.377.500	3.447.400	3.498.175	3.839.650	2.991.375
TOTALE COSTI FISSI	1.256.535	1.469.048	1.473.548	1.581.948	1.587.948
Costo del lavoro fisso	699.200	825.100	829.600	938.000	944.000
Costi fissi di produzione	340.200	340.200	340.200	340.200	340.200
Spese generali e amministrative	126.360	126.360	126.360	126.360	126.360
Costi commerciali fissi					
Ammortamenti	90.775	177.388	177.388	177.388	177.388
Ratei passivi e risconti attivi	0	0	0	0	0
REDDITO OPERATIVO GESTIONE CARATTERISTICA	2.120.965	1.978.353	2.024.628	2.257.703	1.403.428
SALDO DELLA GESTIONE COMPLEMENTARE	0	0	0	0	0
REDDITO OPERATIVO AZIENDALE	2.120.965	1.978.353	2.024.628	2.257.703	1.403.428
SALDO DELLA GESTIONE FINANZIARIA	-67.283	-54.255	-40.429	-25.753	-10.178
REDDITO DI COMPETENZA	2.053.682	1.924.097	1.984.199	2.231.949	1.393.250
SALDO DELLA GESTIONE STRAORDINARIA	0	0	0	0	0
REDDITO ANTE IMPOSTE	2.053.682	1.924.097	1.984.199	2.231.949	1.393.250
GESTIONE FISCALE	671.813	636.033	655.081	737.102	473.984
REDDITO NETTO	1.381.869	1.288.064	1.329.118	1.494.847	919.265

RICLASSIFICAZIONE STATO PATRIMONIALE PER PERTINENZA GESTIONALE

IMPIEGHI	2008	2009	2010	2011	2012
ATTIVITA' OPERATIVE DELLA GESTIONE CORRENTE	2.080.160	3.394.008	4.769.410	6.337.840	8.106.423
Cassa gestione tipica	2.049.960	3.323.158	4.631.185	6.201.640	7.830.673
Crediti commerciali	0	0	0	0	0
(F.do svalutazione crediti)	0	0	0	0	0
Crediti commerciali verso controllate/collegate					
Magazzino	30.200	70.850	138.225	136.200	275.750
(F.do svalutazione magazzino)					
Anticipi a fornitori per materie prime					
Ratei e risconti attivi	0	0	0	0	0
ATTIVITA' OPERATIVE ESTRANEE ALLA GESTIONE CORRENTE	1.042.225	864.838	687.450	510.063	332.675
Immobili, macchinari, impianti	1.058.000	1.058.000	1.058.000	1.058.000	1.058.000
(Fondi d'ammortamento)	86.613	259.838	433.063	606.288	779.513
Anticipi a fornitori per acquisti cespiti					
Bevetti, marchi ...	75.000	75.000	75.000	75.000	75.000
(Fondi d'ammortamento)	4.163	8.325	12.488	16.650	20.813
Immobilizzazioni finanziarie	0	0	0	0	0
(Svalutazioni)	0	0	0	0	0
CAPITALE INVESTITO GESTIONE CARATTERISTICA	3.122.385	4.258.845	5.456.860	6.847.902	8.439.098
ATTIVITA' DELLE GESTIONI ACCESSORIE					
Immobili e terreni civili					
(Fondi d'ammortamento)					
Partecipazioni non strumentali	0	0	0	0	0
(Fondo svalutazione)	0	0	0	0	0
CAPITALE INVESTITO GESTIONE ACCESSORIA	0	0	0	0	0
CAPITALE INVESTITO	3.122.385	4.258.845	5.456.860	6.847.902	8.439.098
FONTI					
PASSIVITA' OPERATIVE DELLA GESTIONE CORRENTE	56.000	115.500	179.500	247.500	1.451.950
Debiti verso fornitori	0	0	0	0	1.130.450
Debiti commerciali verso controllate/collegate					
Ratei e risconti passivi	0	0	0	0	0
Anticipi da clienti					
(Fondi rischi)					
Fondo T.F.R.	56.000	115.500	179.500	247.500	321.500
PASSIVITA' ESTRANEE ALLA GESTIONE CORRENTE	1.659.516	1.398.412	1.178.309	1.006.504	473.984
Debiti verso banche	1.659.516	1.398.412	1.178.309	1.006.504	473.984
Debiti verso fornitori di impianti					
Debiti a medio-lungo termine					
Debiti finanziari verso controllate/collegate					
Fondo imposte correnti					
PATRIMONIO NETTO	1.406.869	2.744.933	4.099.051	5.593.898	6.513.164
Capitale sociale	25.000	75.000	100.000	100.000	100.000
Riserve	0	1.381.869	2.669.933	3.999.051	5.493.898
Utile (perdita) di esercizio	1.381.869	1.288.064	1.329.118	1.494.847	919.265
TOTALE PASSIVITA' E PATRIMONIO NETTO	3.122.385	4.258.845	5.456.860	6.847.902	8.439.098

RICLASSIFICAZIONE S.P. PER CRITERIO DI LIQUIDITA' ESIGIBILITA'

IMPIEGHI	2008	2009	2010	2011	2012
Cassa/Banche	2.049.960	3.323.158	4.631.185	6.201.640	7.830.673
Titoli facilmente negoziabili	0	0	0	0	0
(Fondi svalutazione titoli)	0	0	0	0	0
Crediti verso clienti	0	0	0	0	0
Crediti commerciali verso controllate/collegate	0	0	0	0	0
Altri crediti					
Scorte	30.200	70.850	138.225	136.200	275.750
Ratei e risconti attivi	0	0	0	0	0
TOTALE ATTIVITA' CORRENTI	2.080.160	3.394.008	4.769.410	6.337.840	8.106.423
Immobil. terreni civili	0	0	0	0	0
(F.do amm.to immobili civili)	0	0	0	0	0
Immobilizzazioni tecniche	1.058.000	1.058.000	1.058.000	1.058.000	1.058.000
(F.do amm.to immobilizzazioni tecniche)	86.613	259.838	433.063	606.288	779.513
Immobilizzazioni immateriali	75.000	75.000	75.000	75.000	75.000
(F.do amm.to immobilizzazioni immateriali)	4.163	8.325	12.488	16.650	20.813
Immobilizzazioni finanziarie nette	0	0	0	0	0
TOTALE ATTIVITA' FISSE NETTE	1.042.225	864.838	687.450	510.063	332.675
CAPITALE INVESTITO	3.122.385	4.258.845	5.456.860	6.847.902	8.439.098
FONTI					
Debiti verso banche entro i 12 mesi	897.137	875.184	908.907	1.006.504	473.984
Debiti verso fornitori entro i 12 mesi	0	0	0	0	1.130.450
Debiti commerciali verso controllate/collegate	0	0	0	0	0
Ratei e risconti passivi	0	0	0	0	0
Anticipi da clienti	0	0	0	0	0
Fondi rischi utilizzabili nei 12 mesi	0	0	0	0	0
TOTALE PASSIVITA' CORRENTI	897.137	875.184	908.907	1.006.504	1.604.434
Debiti commerciali pagabili oltre i 12 mesi					
Mutui e obbligazioni rimborsabili oltre i 12 mesi	762.379	523.228	269.402	0	0
Fondo TFR	56.000	115.500	179.500	247.500	321.500
Fondo spese future					
Fondo imposte					
Fondi rischi utilizzabili oltre i 12 mesi					
TOTALE PASSIVITA' A MEDIO LUNGO TERMINE	818.379	638.728	448.902	247.500	321.500
Capitale sociale	25.000	75.000	100.000	100.000	100.000
Riserve	0	69.093	133.497	199.953	274.695
Utili/perdite esercizi precedenti	0	1.312.776	2.536.436	3.799.099	5.219.203
Utili/perdite d'esercizio	1.381.869	1.288.064	1.329.118	1.494.847	919.265
TOTALE PATRIMONIO NETTO	1.406.869	2.744.933	4.099.051	5.593.898	6.513.164
TOTALE FONTI FINANZIAMENTO	3.122.385	4.258.845	5.456.860	6.847.902	8.439.098

CASH FLOW TOTALE USCITE						
	2008	2009	2010	2011	2012	TOTALI
GEN	1.485.630	387.230	401.455	426.205	424.105	
FEB	425.275	460.025	474.375	498.125	495.225	
MAR	355.380	388.405	402.680	426.355	425.480	
APR	352.630	387.230	401.455	423.905	425.305	
MAG	425.275	460.025	472.175	494.675	496.125	
GIU	355.380	1.061.943	1.040.513	1.082.161	1.165.732	
LUG	352.630	387.230	401.455	423.905	425.305	
AGO	293.825	316.300	322.375	340.275	341.100	
SET	355.380	390.130	404.480	428.955	430.580	
OTT	359.980	394.980	409.555	432.405	434.205	
NOV	425.275	461.175	474.475	500.000	501.675	
DIC	355.380	390.130	404.480	427.080	428.630	
TOT	5.542.040	5.484.803	5.609.473	5.904.045	5.993.467	28.533.827

CASH FLOW COSTI VARIABILI						
	2008	2009	2010	2011	2009	TOTALI
GEN	260.150	284.550	298.775	314.825	312.725	
FEB	262.900	287.450	301.800	316.850	313.950	
MAR	262.900	285.725	300.000	314.975	314.100	
APR	260.150	284.550	298.775	312.525	313.925	
MAG	262.900	287.450	299.600	313.400	314.850	
GIU	262.900	287.450	301.800	315.700	317.250	
LUG	260.150	284.550	298.775	312.525	313.925	
AGO	131.450	143.725	149.800	159.000	159.825	
SET	262.900	287.450	301.800	317.575	319.200	
OTT	267.500	292.300	306.875	321.025	322.825	
NOV	262.900	288.600	301.900	318.725	320.400	
DIC	262.900	287.450	301.800	315.700	317.250	
TOT	3.019.700	3.301.250	3.461.700	3.632.825	3.640.225	17.055.700

CASH FLOW INVESTIMENTI						
	2008	2009	2010	2011	2009	TOTALI
GEN	1.133.000	0	0	0	0	
FEB	69.895	69.895	69.895	69.895	69.895	
MAR	0	0	0	0	0	
APR	0	0	0	0	0	
MAG	69.895	69.895	69.895	69.895	69.895	
GIU	0	0	0	0	0	
LUG	0	0	0	0	0	
AGO	69.895	69.895	69.895	69.895	69.895	
SET	0	0	0	0	0	
OTT	0	0	0	0	0	
NOV	69.895	69.895	69.895	69.895	69.895	
DIC	0	0	0	0	0	
TOT	1.412.580	279.580	279.580	279.580		2.251.318

CASH FLOW SPESE GESTIONE						
	2008	2009	2010	2011	2009	TOTALI
GEN	92.480	102.680	102.680	111.380	111.380	
FEB	92.480	102.680	102.680	111.380	111.380	
MAR	92.480	102.680	102.680	111.380	111.380	
APR	92.480	102.680	102.680	111.380	111.380	
MAG	92.480	102.680	102.680	111.380	111.380	
GIU	92.480	774.493	738.713	766.461	848.482	
LUG	92.480	102.680	102.680	111.380	111.380	
AGO	92.480	102.680	102.680	111.380	111.380	
SET	92.480	102.680	102.680	111.380	111.380	
OTT	92.480	102.680	102.680	111.380	111.380	
NOV	92.480	102.680	102.680	111.380	111.380	
DIC	92.480	102.680	102.680	111.380	111.380	
TOT	1.109.760	1.903.973	1.868.193	1.991.641	2.073.662	6.873.567

FINANZIAMENTI SOCI						
	2008	2009	2010	2011	2012	TOT
GEN						
FEB						
MAR						
APR						
MAG						
GIU						
LUG						
AGO						
SET						
OTT						
NOV						
DIC						
TOT	0	0	0	0	0	0
TOT FIN	0	0	0	0	0	0

CASH FLOW SALDI TOTALI						
	2008	2009	2010	2011	2012	TOT
GEN	244.370	2.245.730	3.501.203	4.833.480	6.364.035	
FEB	379.095	2.376.706	3.641.828	5.004.355	6.479.810	
MAR	583.715	2.544.801	3.818.148	5.209.500	6.668.330	
APR	736.085	2.690.571	3.971.193	5.368.095	6.853.525	
MAG	870.810	2.821.546	4.070.018	5.473.420	6.986.400	
GIU	1.075.430	2.350.603	3.644.505	5.037.259	6.497.668	
LUG	1.227.800	2.496.373	3.797.550	5.195.854	6.682.863	
AGO	1.213.975	2.475.573	3.760.675	5.201.579	6.704.263	
SET	1.418.595	2.676.443	3.971.195	5.456.124	6.989.683	
OTT	1.710.615	2.969.463	4.278.140	5.776.219	7.343.978	
NOV	1.845.340	3.122.288	4.420.665	5.982.720	7.582.303	
DIC	2.049.960	3.323.158	4.631.185	6.201.640	7.830.673	

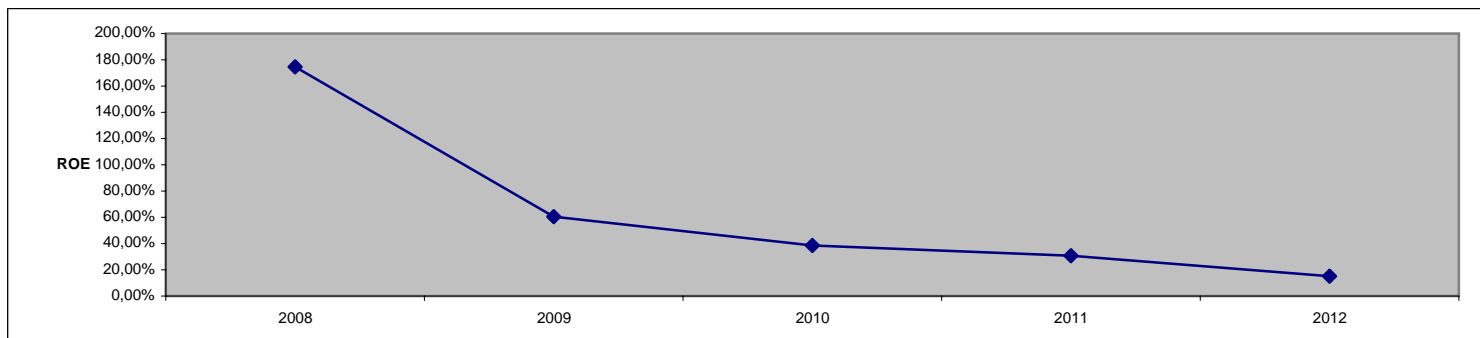
CASH FLOW SALDI MENSILI						
	2008	2009	2010	2011	2012	TOT
GEN	244.370	195.770	178.045	202.295	162.395	
FEB	134.725	130.975	140.625	170.875	115.775	
MAR	204.620	168.095	176.320	205.145	188.520	
APR	152.370	145.770	153.045	158.595	185.195	
MAG	134.725	130.975	98.825	105.325	132.875	
GIU	204.620	-470.943	-425.513	-436.161	-488.732	
LUG	152.370	145.770	153.045	158.595	185.195	
AGO	-13.825	-20.800	-36.875	5.725	21.400	
SET	204.620	200.870	210.520	254.545	285.420	
OTT	292.020	293.020	306.945	320.095	354.295	
NOV	134.725	152.825	142.525	206.500	238.325	
DIC	204.620	200.870	210.520	218.920	248.370	
TOT	2.049.960	1.273.197	1.308.027	1.570.455	1.629.033	7.830.673

CASH FLOW ENTRATE						
	2008	2009	2010	2011	2012	TOT
GEN	1.730.000	583.000	579.500	628.500	586.500	
FEB	560.000	591.000	615.000	669.000	611.000	
MAR	560.000	556.500	579.000	631.500	614.000	
APR	505.000	533.000	554.500	582.500	610.500	
MAG	560.000	591.000	571.000	600.000	629.000	
GIU	560.000	591.000	615.000	646.000	677.000	
LUG	505.000	533.000	554.500	582.500	610.500	
AGO	280.000	295.500	285.500	346.000	362.500	
SET	560.000	591.000	615.000	683.500	716.000	
OTT	652.000	688.000	716.500	752.500	788.500	
NOV	560.000	614.000	617.000	706.500	740.000	
DIC	560.000	591.000	615.000	646.000	677.000	
TOT	7.592.000	6.758.000	6.917.500	7.474.500	7.622.500	36.364.500

Indici di redditività:

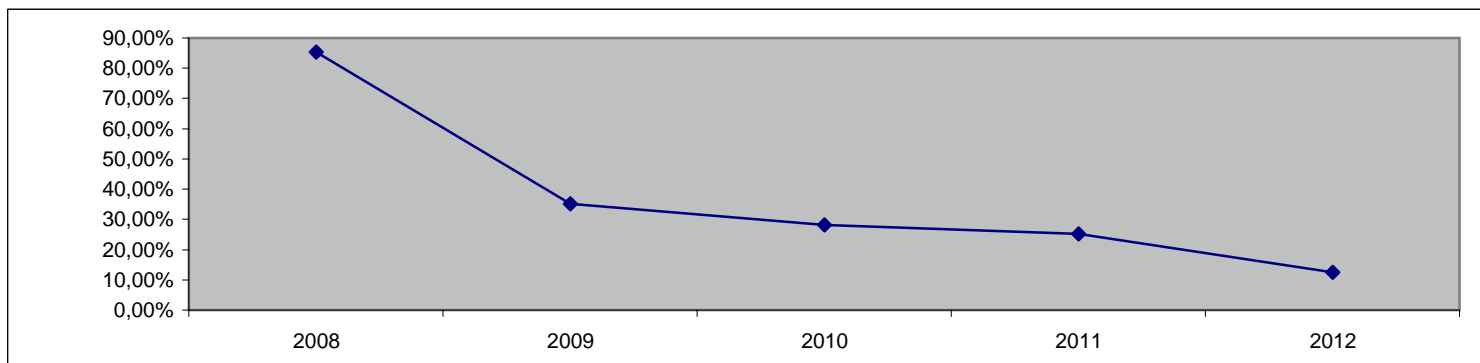
Il primo indice di redditività che andiamo ad analizzare è il **ROE** che indica la redditività del capitale proprio e, infatti, è dato dal rapporto tra reddito netto (utile dopo le imposte) e patrimonio netto (capitale sociale + riserve + utile/perdita d'esercizio + utili/perdite esercizi precedenti). Questo indice rappresenta la redditività per l'imprenditore o i soci della società in questione. Tale indice è ottenuto utilizzando non il valore puntuale del patrimonio netto ma la media fra detto valore all'inizio e alla fine dell'esercizio in modo da evitare che accadimenti avvenuti a fine esercizio possano fornire una visione distorta della redditività aziendale. Va detto che tale indice tiene conto del risultato di tutte le aree aziendali ma è rapportato solo al capitale proprio investito e quindi non consente di individuare le cause che hanno determinato il risultato economico nè le scelte che potrebbero portare ad un miglioramento.

Anno	2008	2009	2010	2011	2012
ROE - Return on equity	174,71%	60,59%	38,70%	30,84%	15,19%



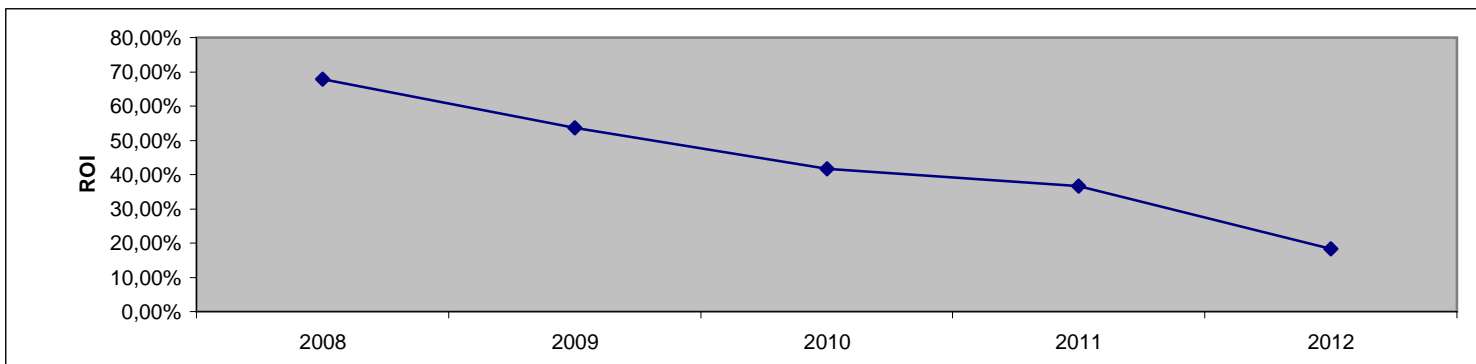
Un dato più significativo lo si può ottenere dal calcolo della redditività dei mezzi globalmente impiegati (mezzi propri + capitale di debito) e non soltanto di una parte di essi. In tal modo si individua la capacità dell'impresa di remunerare entrambe le categorie di mezzi finanziari attraverso la produzione del reddito di impresa. Anche in questo caso non è stato utilizzato il valore puntuale degli impieghi complessivi ma la media tra il valore iniziale e quello finale.

Anno	2008	2009	2010	2011	2012
Redditività impieghi complessivi	85,26%	35,24%	28,14%	25,17%	12,49%



Senza nulla togliere all'importanza degli indici di redditività complessiva della gestione riteniamo, comunque, di fondamentale importanza l'analisi della redditività della gestione caratteristica. Un'azienda, infatti, nel breve come nel lungo periodo, non può prescindere dalla redditività operativa. Per ottenere tale indice è necessario rifarsi al conto economico riclassificato a ricavi netti e costo del venduto e allo stato patrimoniale riclassificato per pertinenza gestionale. L'indice che rappresenta, dunque, la redditività della gestione caratteristica è il **ROI** ottenuto dal rapporto tra il reddito operativo ed il corrispondente capitale investito nella gestione caratteristica.

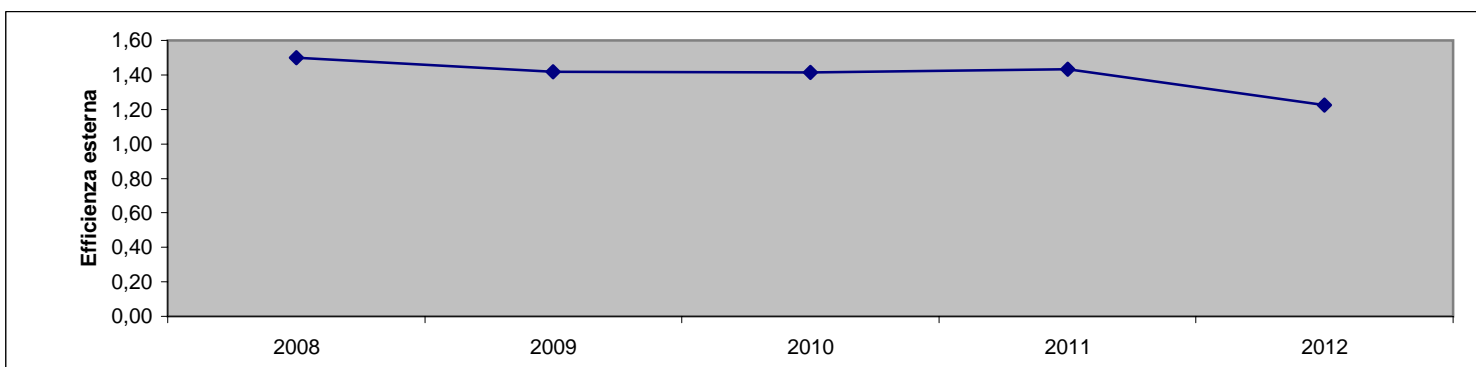
Anno	2008	2009	2010	2011	2012
ROI - Return on investment	67,93%	53,60%	41,68%	36,70%	18,36%



Indici di efficienza:

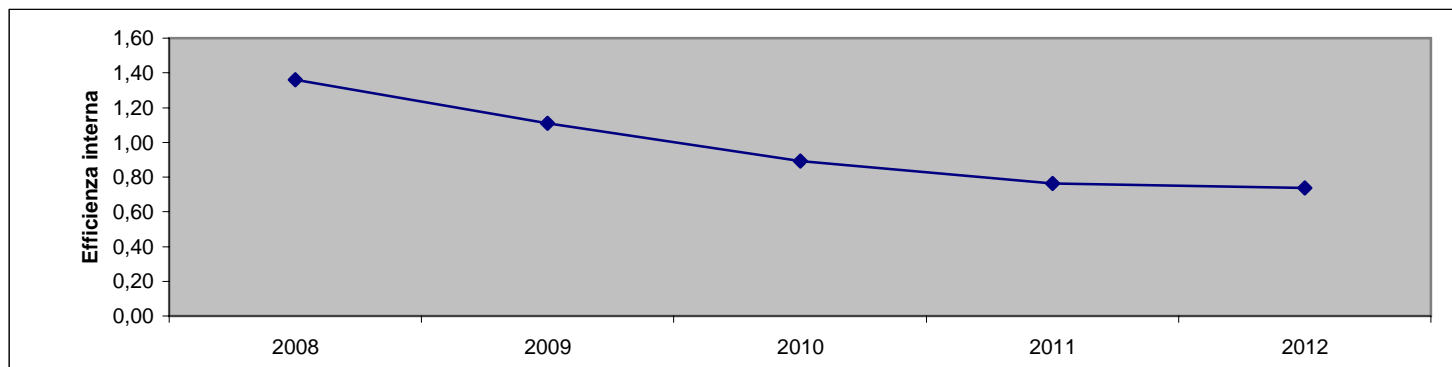
Per efficienza si intende la capacità di impiegare al meglio le risorse a disposizione. L'indice di efficienza, dunque, confronta la produzione dell'esercizio con i fattori produttivi utilizzati e cioè il capitale e il lavoro. Il primo indice che analizziamo è l'**Indice di efficienza esterna** ed è dato dal rapporto tra le vendite (fatturato) e il costo della produzione venduta. Il risultato di questo indice è dipendente dalle politiche di prezzo, dalle tipologie di prodotti offerti, e dalle altre condizioni di vendita.

Anno	2008	2009	2010	2011	2012
Indice di efficienza esterna	1,50	1,42	1,42	1,43	1,23



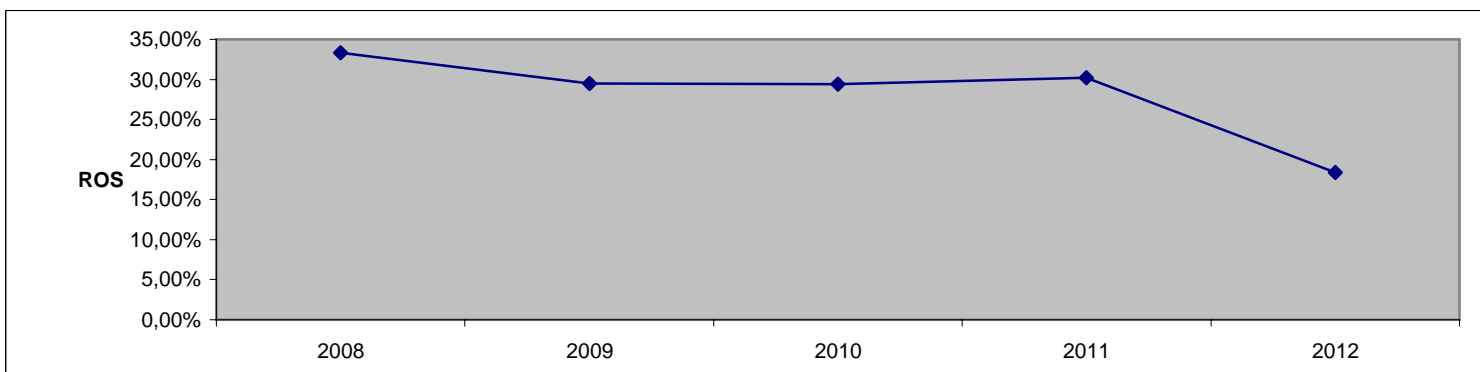
Il secondo indice analizzato è l'**indice di efficienza interna** che misura il livello di economicità con cui viene svolta l'attività di produzione nell'impresa. Tale indice è dato dal rapporto tra il costo della produzione venduta e il capitale investito operativo. Maggiore è il valore dell'indice maggiore è l'efficienza dell'azienda nel senso che aumenta il tasso di circolazione del capitale investito.

Anno	2008	2009	2010	2011	2012
Indice di efficienza interna	1,36	1,11	0,89	0,76	0,74



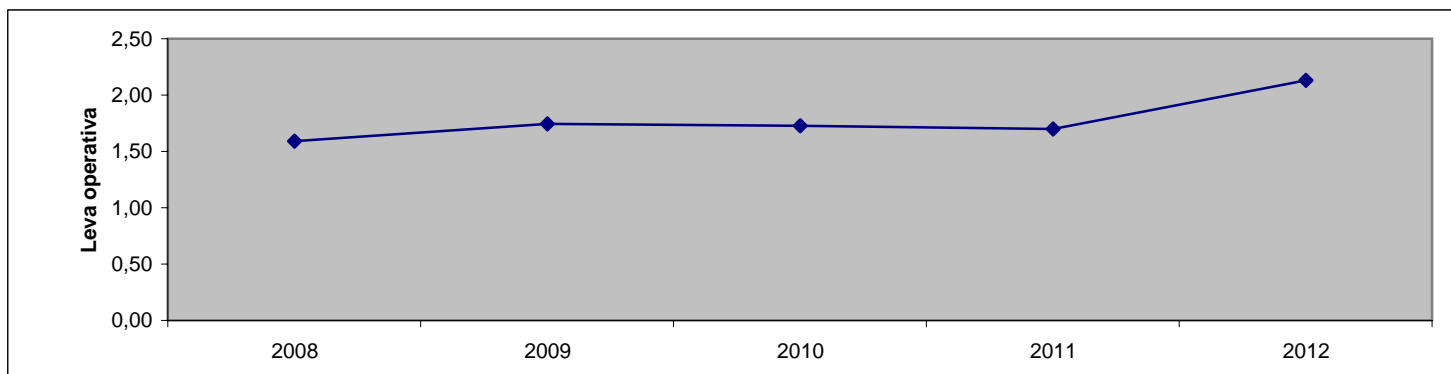
Tra gli indici di efficienza vanno considerati anche quelli di economicità quale quello di economicità delle vendite: **ROS** (return on sales). Il ROS rappresenta la remuneratività dei ricavi, indica cioè quanto reddito operativo scaturisce da ogni unità di ricavo ed è dato dal rapporto tra reddito operativo e fatturato. In altre parole esprime la quota di ricavo residua dopo la copertura dei costi relativi alla gestione caratteristica. Va fatta attenzione al fatto che il prodotto tra indice di efficienza esterna x indice di efficienza interna x ROS non è altro che il ROI e dunque, tale indice, è dipendente da queste tre variabili.

Anno	2008	2009	2010	2011	2012
ROS	33,31%	29,49%	29,37%	30,21%	18,41%



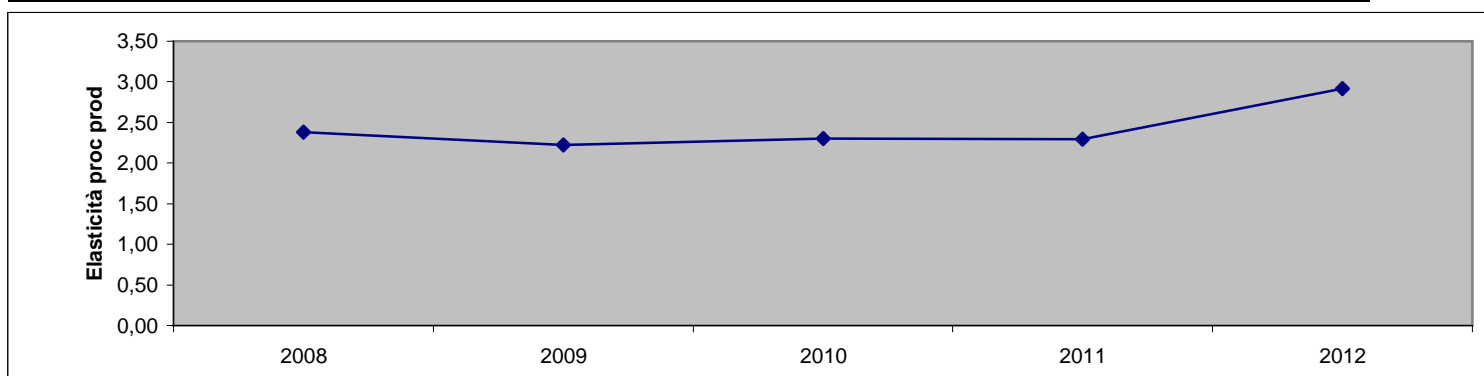
Dopo aver evidenziato, attraverso il ROS, la redditività delle vendite e cioè dopo aver misurato quanto reddito operativo residua da ogni unità di ricavo, analizziamo quanto, il reddito operativo, è sensibile al fatturato. Vediamo cioè quanto varia il reddito operativo al variare del fatturato. Quanto più incidono i costi fissi tanto meno sensibile sarà il reddito operativo: ad una uguale variazione di fatturato, più lontano da 1 sarà l'indice, meno aumenterà il reddito operativo. L'indice sarà tanto più vicino a 1 quanto minori saranno i costi fissi rispetto ai costi variabili. Questo indice che rappresenta la sensibilità del reddito operativo è detto "**leva operativa**" ed è ottenuto dal rapporto tra Margine di contribuzione (F-CV) e Reddito operativo (F-CV/CF). Si può capire dal rapporto che se i Costi Fissi sono pari a zero allora il rapporto è pari a 1 e, in tal caso, se il volume di attività raddoppia (raddoppiano cioè fatturato e costi variabili) allora anche il reddito operativo raddoppia. Invece, maggiori sono i costi fissi, minore sarà l'aumento del reddito operativo al crescere del fatturato o del margine di contribuzione.

Anno	2008	2009	2010	2011	2012
Leva operativa	1,59	1,74	1,73	1,70	2,13



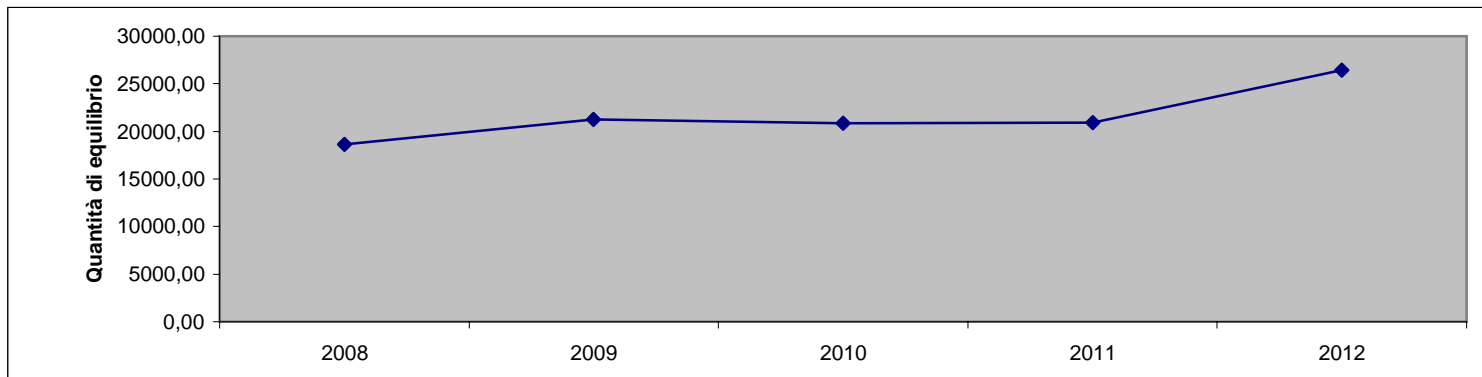
Simile al precedente, ma molto più sensibile, è l'indice di **elasticità del processo produttivo**. E' dato dal rapporto tra costi variabili e costi fissi. Maggiore è il rapporto (e cioè maggiori sono i costi variabili rispetto a quelli fissi) maggiore sarà l'aumento del reddito operativo all'aumentare del fatturato. Quando il rapporto è > di 1 i costi variabili sono maggiori di quelli fissi, quando è minore di 1, invece, sono inferiori. Al crescere dell'indice cresce l'elasticità.

Anno	2008	2009	2010	2011	2012
Elasticità del processo produttivo	2,38	2,22	2,30	2,30	2,92



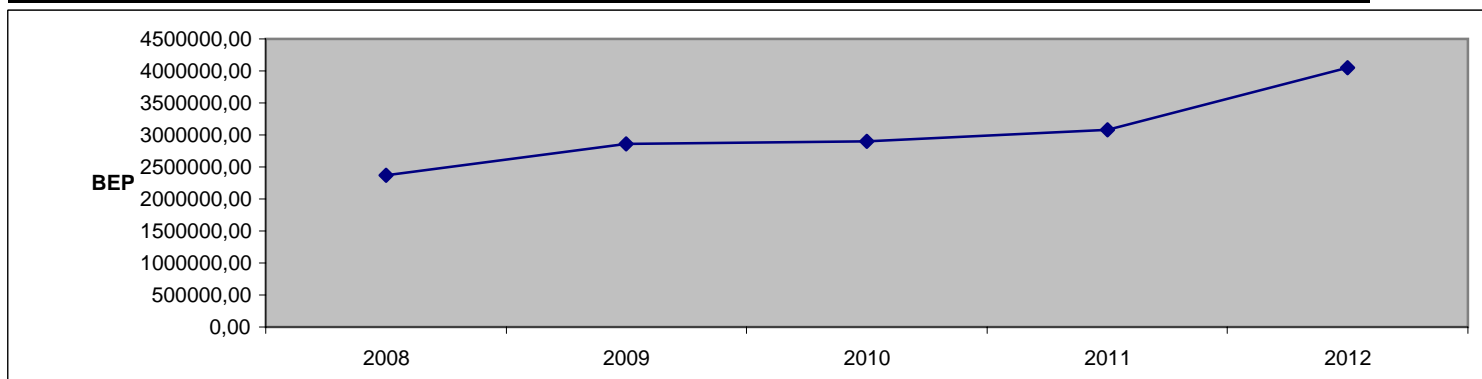
Continuando nell'analisi delle grandezze che influenzano il reddito operativo e cioè il fatturato, i costi fissi, i costi variabili ed i loro rapporti, è molto utile cercare di individuare, dati i costi fissi ed il costo variabile per prodotto, il volume di vendite (numero di prodotti venduti) in gradi di coprire, almeno, i costi fissi ed i costi variabili. Al di sotto di tale quantità avremo una perdita già nella gestione caratteristica, al di sopra avremo un utile operativo che inizierà a remunerare il capitale proprio ed il capitale di debito oltre a sostenere eventuali accadimenti straordinari.

Anno	2008	2009	2010	2011	2012
Quantità di equilibrio	18601,55	21263,99	20851,04	20888,55	26435,93



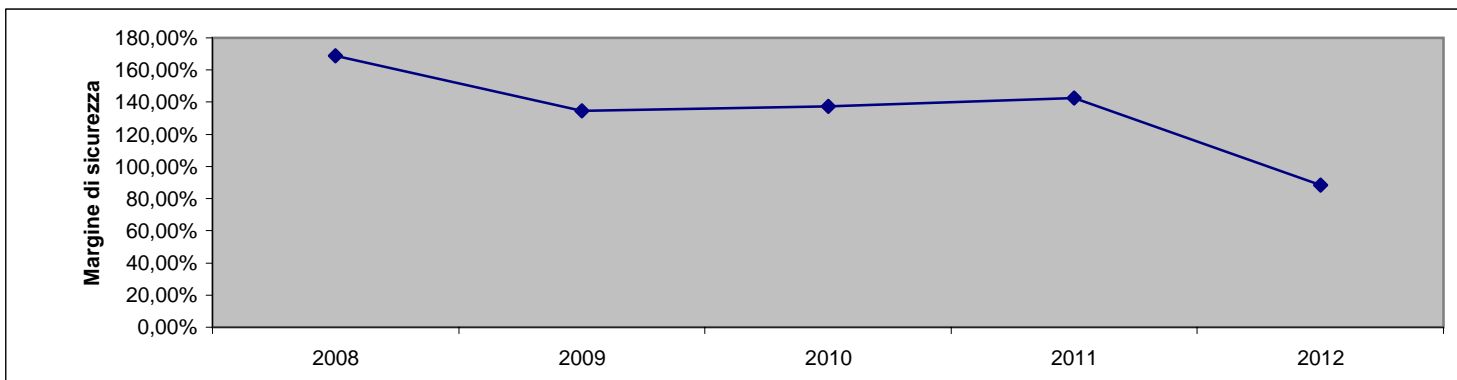
Parallelamente alla quantità di equilibrio possiamo determinare il fatturato di equilibrio e cioè quel fatturato che ci permette di coprire i costi fissi ed i costi variabili. Tale indice è detto **Break Even Point - BEP**. Indica qual è il fatturato minimo per raggiungere il punto di pareggio della gestione operativa e cioè per coprire i costi variabili ed i costi fissi. E' un dato interessante in quanto scarsamente intuitivo e dipendente da calcoli piuttosto complessi. Attraverso tale dato l'imprenditore riesce a capire, dati i margini di ricavo che riesce ad ottenere sul prodotto e dati gli investimenti necessari ad avviare l'azienda, qual'è il fatturato minimo per poter arrivare al punto di pareggio operativo. Si tenga conto che, in caso di pareggio non ci saranno risorse per remunerare il capitale di rischio e di debito.

Anno	2008	2009	2010	2011	2012
BEP - Break Even Point	2368721,94	2858493,54	2903349,93	3079516,78	4046343,18



Un'ultimo dato di grande utilità che si può ottenere dal rapporto tra il fatturato e il Break even point è il **Margine di sicurezza**. Il margine di sicurezza è dato dal rapporto tra: fatturato - fatturato di equilibrio (BEP) e quantità di equilibrio. Tale indice rappresenta il fatturato che l'azienda può perdere per arrivare ad un reddito operativo pari a zero.

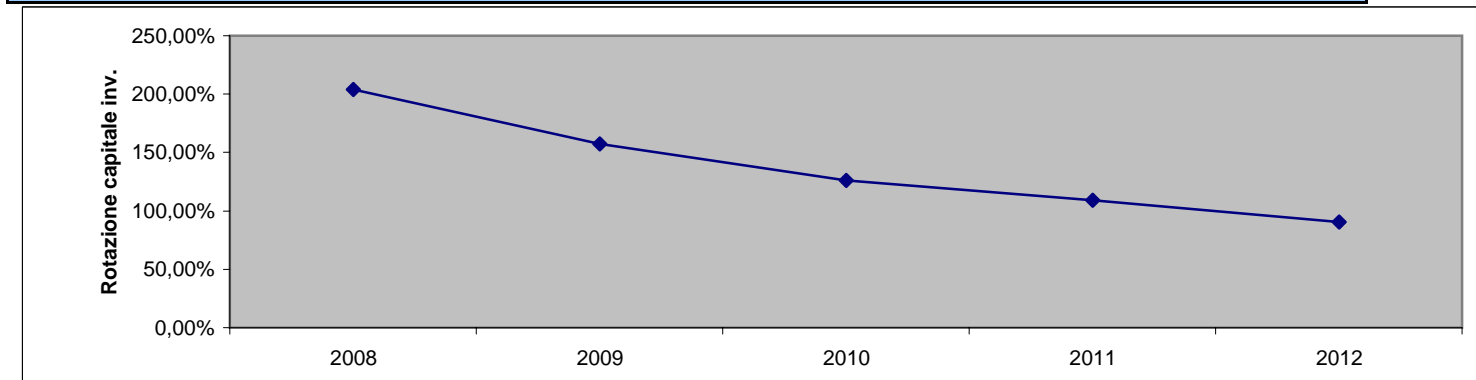
Anno	2008	2009	2010	2011	2012
Margine di sicurezza	168,79%	134,67%	137,40%	142,72%	88,38%



Indici di rotazione:

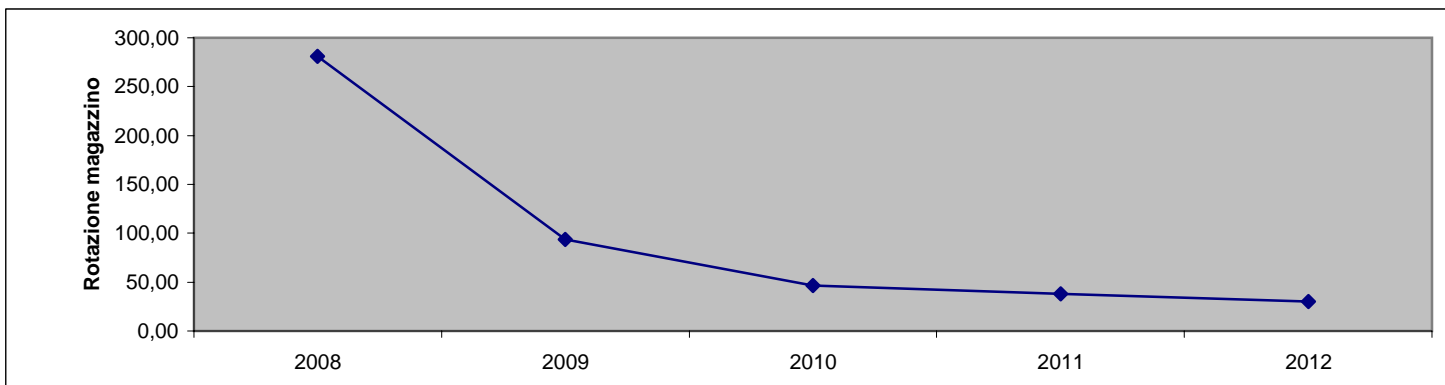
Gli indici di rotazione confrontano il capitale investito (elemento potenziale di sviluppo) ai ricavi di vendita (elemento effettivo dell'attività). Il primo indice che analizziamo è l'**indice di rotazione del capitale investito**. Esso è ottenuto dal rapporto tra ricavi di vendita e capitale investito medio (media tra inizio e fine esercizio) e rappresenta il ricavo medio per unità di investimento e cioè la maggiore o minore attività realizzata utilizzando le risorse investite.

Anno	2008	2009	2010	2011	2012
Indice di rotaz. del capitale inv.	203,91%	157,51%	126,31%	109,15%	90,32%



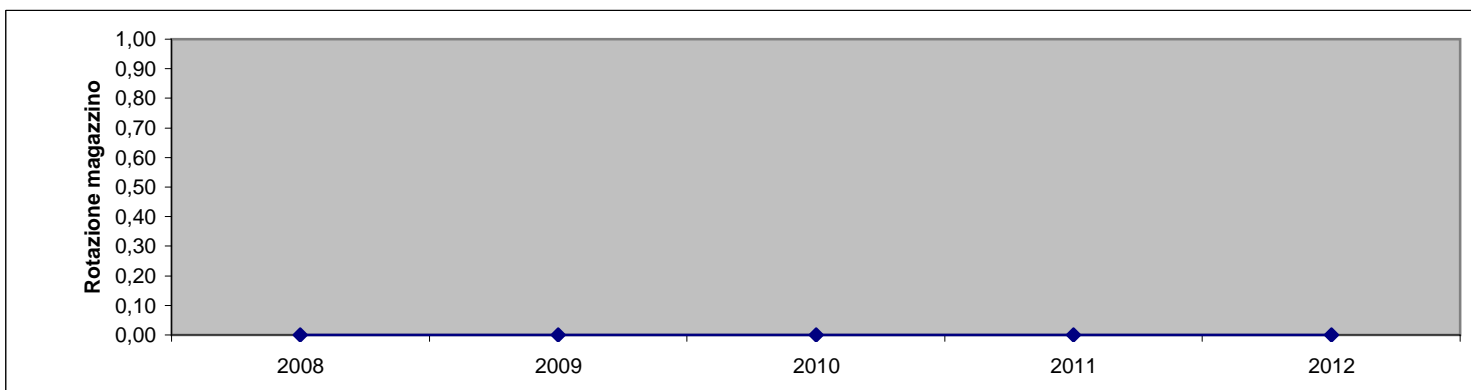
Analizziamo ora il ciclo del circolante ovvero il tasso di rotazione del capitale circolante netto. Tale tasso di rotazione è influenzato dall'indice di rotazione dei suoi componenti e cioè: rotazione del magazzino, dei crediti commerciali e dei debiti commerciali. Esso rappresenta la velocità di ritorno alla forma liquida del capitale investito nelle principali attività circolanti. Quante volte cioè, nel corso di un anno, il capitale investito nel circolante ritorna alla forma liquida. Maggiore è questo numero di volte, presumibilmente, maggiori saranno i ricavi ed il reddito operativo. La prima componente del tasso di rotazione del capitale circolante netto è l'**indice di rotazione del magazzino** che è dato dal rapporto tra costo del venduto e giacenza media del magazzino.

Anno	2008	2009	2010	2011	2012
Indice rotazione magazzino	281,19	93,61	46,57	38,02	30,19



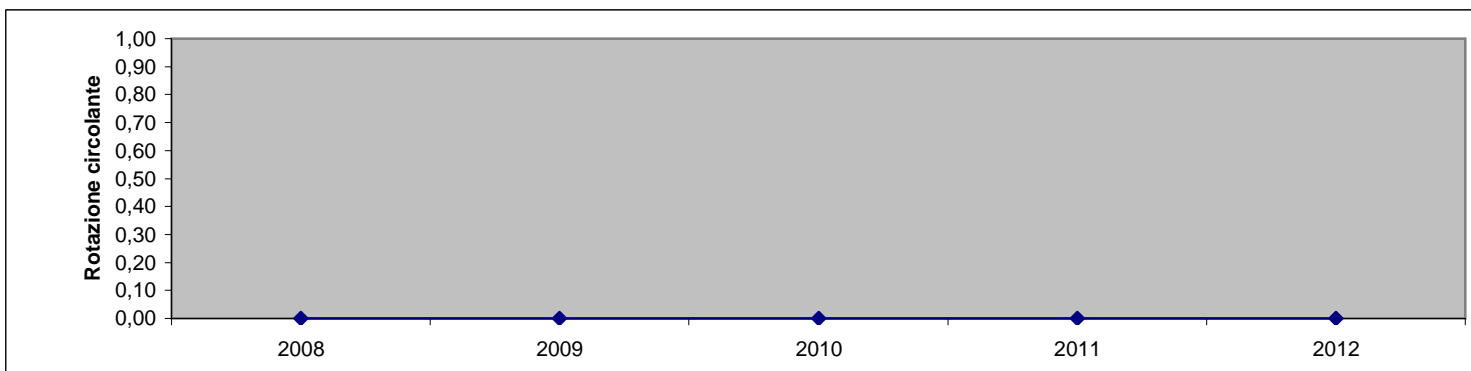
La seconda componente è l'**indice di rotazione dei crediti commerciali**. Tale indice è dato dal rapporto fra fatturato e giacenza media dei crediti commerciali. Tale indice esprime quante volte, ogni anno, vengono contratti crediti e poi incassati.

Anno	2008	2009	2010	2011	2012
Ind. Rotazione crediti commerciali	#DIV/0!	#DIV/0!	#DIV/0!	#DIV/0!	#DIV/0!



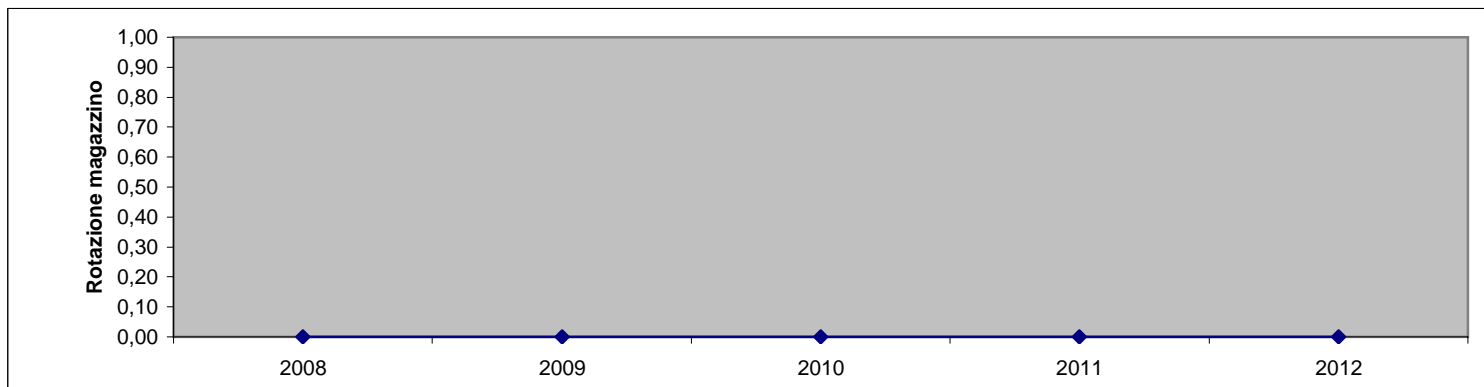
L'ultima componente è l'**indice di rotazione dei debiti commerciali** che è dato dal rapporto tra acquisti di merce e giacenza media dei debiti commerciali.

Anno	2008	2009	2010	2011	2012
Ind. Rotazione debiti commerciali	#DIV/0!	#DIV/0!	#DIV/0!	#DIV/0!	0,00



L'indice medio di rotazione del capitale circolante è rappresentato dalla somma dei tre indici: indice di rotazione del magazzino + rotazione crediti commerciali - rotazione debiti commerciali

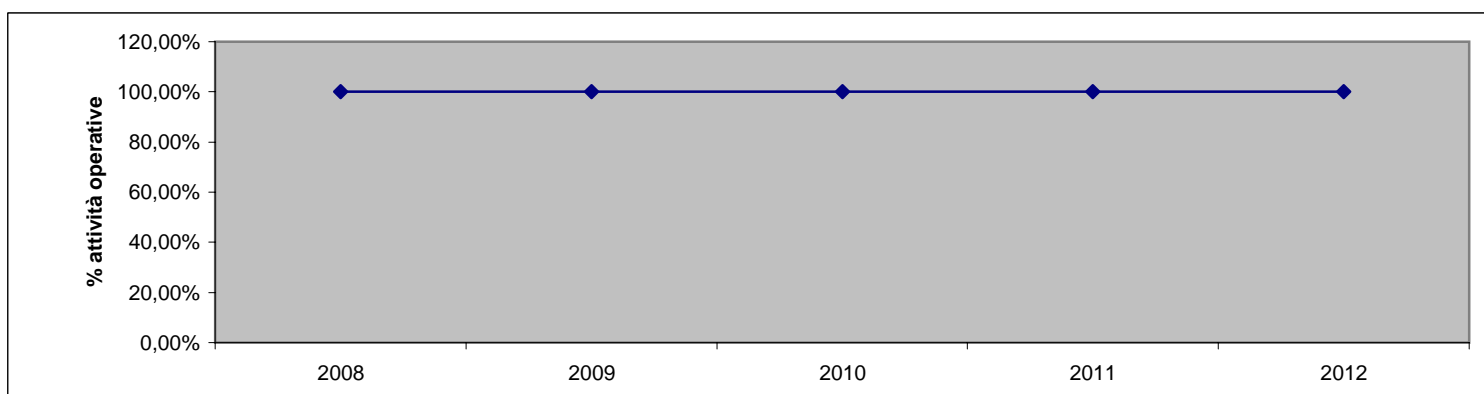
Anno	2008	2009	2010	2011	2012
Ind. Rotazione crediti commerciali	#DIV/0!	#DIV/0!	#DIV/0!	#DIV/0!	#DIV/0!



Indici di struttura patrimoniale:

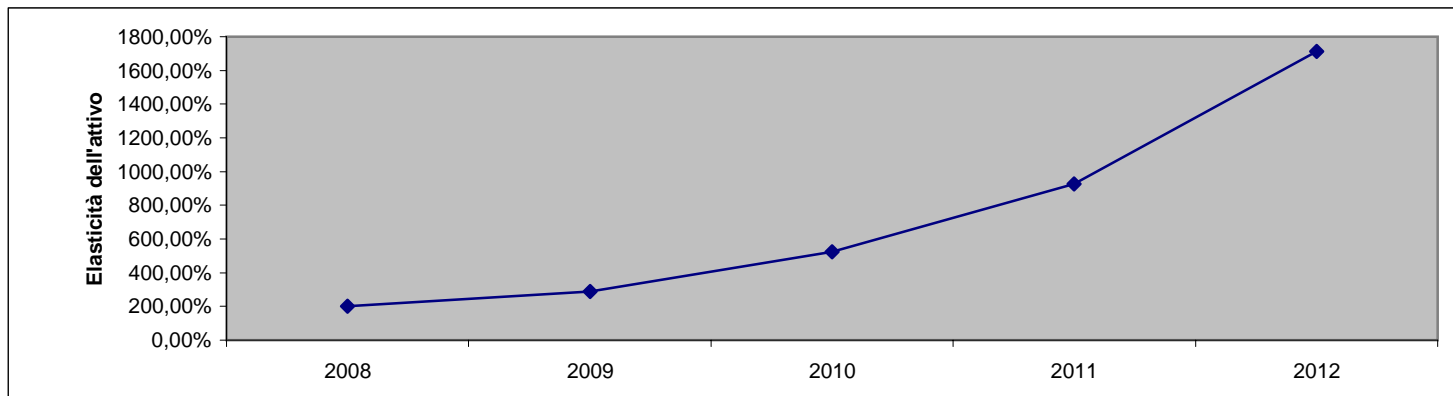
La redditività operativa aziendale è indipendente dal metodo di finanziamento dell'attività mentre la redditività netta del capitale di rischio investito è funzione, anche, delle modalità di finanziamento del capitale investito. Gli indici di struttura patrimoniale e finanziaria non sono altro che il legame tra gli indici di redditività operativa e netta del capitale investito. Un primo aspetto da analizzare è quanto l'azienda investe in attività operative e quanto in altre attività. Tale **percentuale delle attività operative** è ottenuta dal rapporto tra attività operative nette e attività totali nette.

Anno	2008	2009	2010	2011	2012
% attività operative	100,00%	100,00%	100,00%	100,00%	100,00%



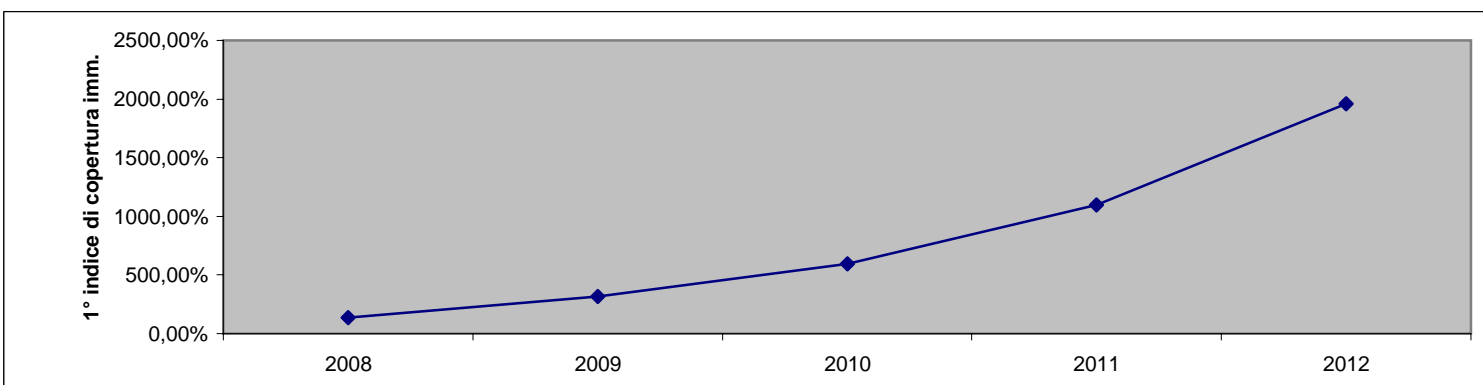
Ulteriore elemento di analisi della struttura patrimoniale è dato dall'**elasticità dell'attivo**. Essa rappresenta la solidità della struttura che cresce al crescere dell'elasticità. Quanto più è elastica la struttura patrimoniale tanto più l'azienda potrà far fronte ad eventi di carattere straordinario. Tale indice è dato dal rapporto tra attività correnti medie e attività operative medie nette. L'aumentare dell'elasticità indica il prevalere degli investimenti a breve ciclo di realizzo ovvero una maggiore velocità di circolazione del capitale il che può dipendere da scelte quali: magazzino particolarmente elevato, elevata concessione di crediti commerciali, contenimento degli immobilizzi preferendo l'affitto degli stessi, acquisto di semilavorati anziché materie prime, affidamento all'esterno di determinate lavorazioni.

Anno	2008	2009	2010	2011	2012
Elasticità dell'attivo	199,59%	287,05%	525,90%	927,53%	1713,97%



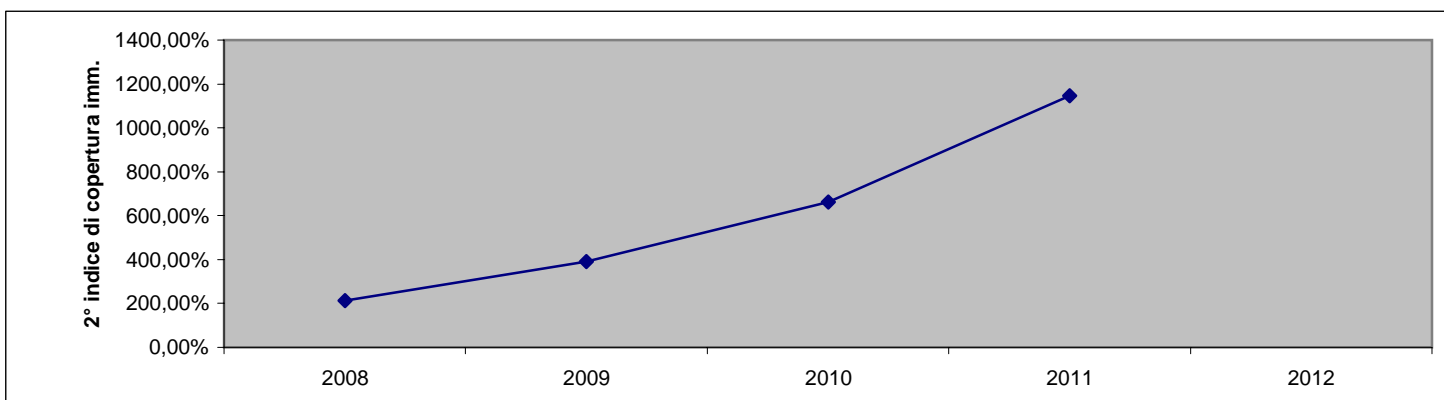
Andiamo ora ad analizzare se gli investimenti fissi sono correttamente finanziati da risorse attinte durevolmente. In teoria gli investimenti permanenti dovrebbero essere finanziati da capitali che possiedono le stesse caratteristiche di permanenza nell'impresa e quindi un'impresa in condizioni di equilibrio e, dunque, solida dovrebbe finanziare gli investimenti in attività fisse con il capitale proprio di rischio o, per lo meno, con il capitale di rischio + le passività a medio e lungo termine. Vediamo per primo l'**indice di copertura delle immobilizzazioni con il capitale di rischio**, dato dal rapporto tra capitale netto e attività fisse nette.

Anno	2008	2009	2010	2011	2012
1° indice di copertura immob.	134,99%	317,39%	596,27%	1096,71%	1957,82%



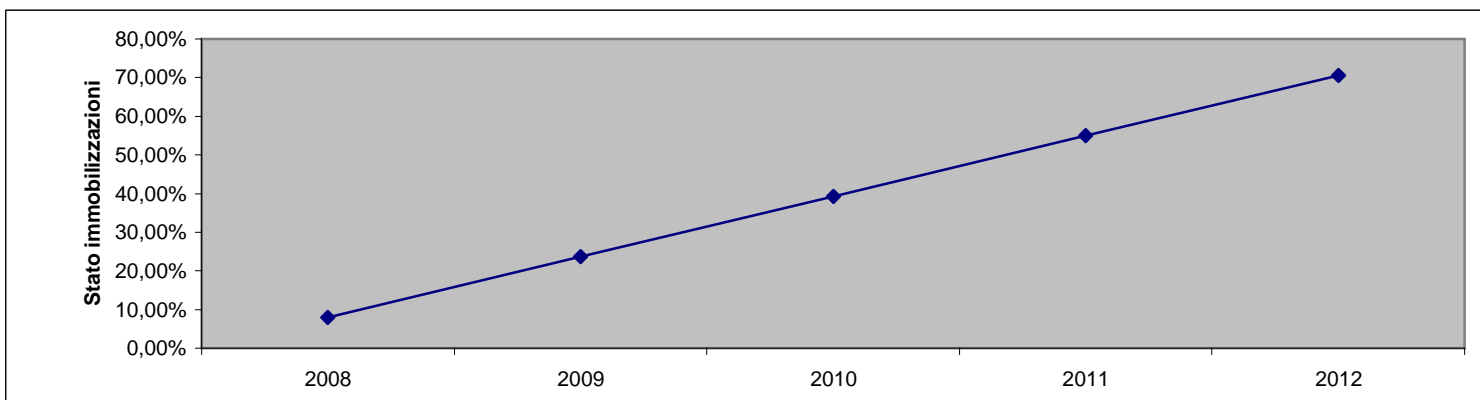
Il secondo indice è quello di **copertura delle immobilizzazioni con il capitale di rischio + le passività a medio e lungo termine**, dato dal rapporto tra capitale netto + passività a medio lungo e attività fisse nette. Si tenga presente che gli indici di copertura crescono negli anni a seguito del processo di ammortamento e dell'accantonamento di utili e decrescono col rimborso dei mutui a medio lungo.

Anno	2008	2009	2010	2011	2012
2° indice di copertura immob.	213,51%	391,25%	661,57%	1145,23%	



Poiché gli indici di copertura sono direttamente proporzionali al processo di ammortamento, per poter dare un giudizio corretto sugli stessi indici, è necessario conoscere lo stato delle immobilizzazioni tecniche. Il fatto che, ad esempio, siano già completamente ammortizzate è indice che, probabilmente, è vicino un rinnovo delle stesse e che, quindi, saranno necessari altri mezzi propri o di debito a medio lungo termine. E' quindi importante un indice che rappresenti lo **stato delle immobilizzazioni tecniche**. Tanto è minore questo indice tanto è maggiore il tasso di sviluppo delle immobilizzazioni. Tale indice è utile anche nell'interpretazione del ROI. Il ROI, infatti, aumenta all'aumentare dell'età media delle immobilizzazioni. Se l'indice di ammortamento delle immobilizzazioni è alto, quindi, il ROI va riconsiderato alla luce dei probabili nuovi costi di sostituzione delle immobilizzazioni.

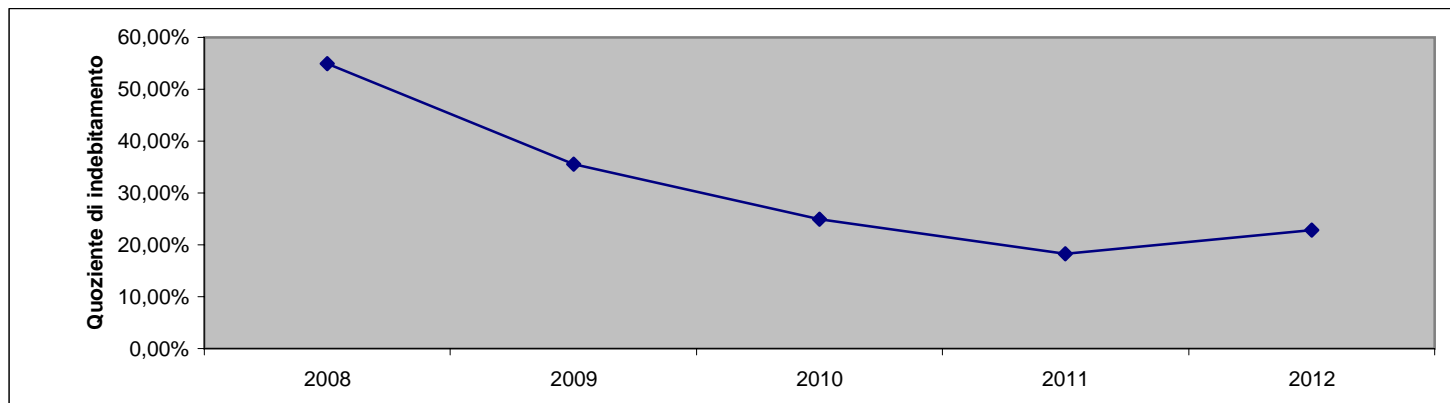
Anno	2008	2009	2010	2011	2012
Stato delle immobilizzazioni	8,01%	23,67%	39,32%	54,98%	70,64%



Indici di struttura finanziaria:

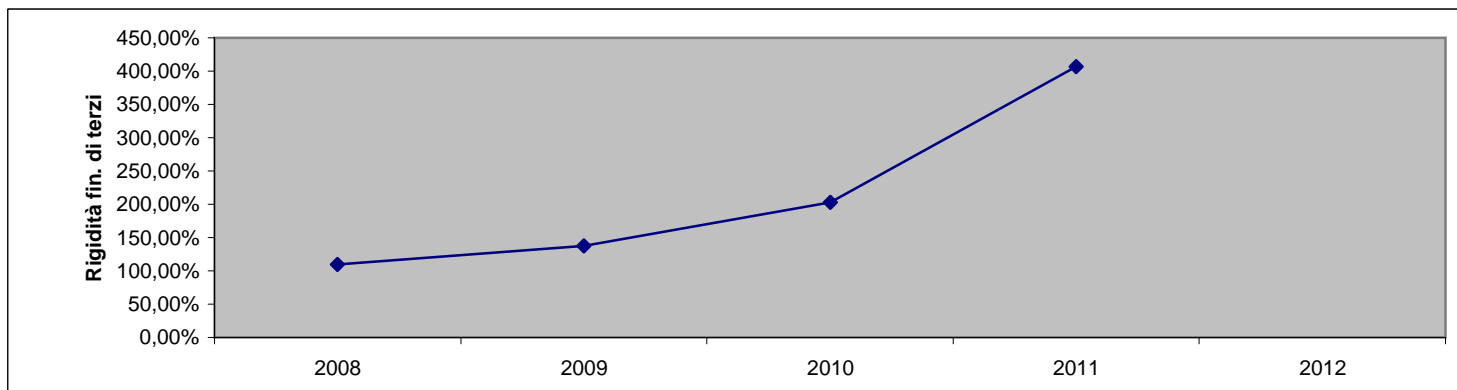
Dopo l'analisi della struttura patrimoniale procediamo con quella della struttura finanziaria: Analizziamo innanzitutto il rapporto tra i mezzi finanziari acquisiti da terzi e quelli di rischio con l'indice del **quoziente di indebitamento** dato dal rapporto tra debiti e debiti + capitale netto. Tale indice rappresenta il grado di indipendenza finanziaria

Anno	2008	2009	2010	2011	2012
Quoziente di indebitamento	54,94%	35,55%	24,88%	18,31%	22,82%



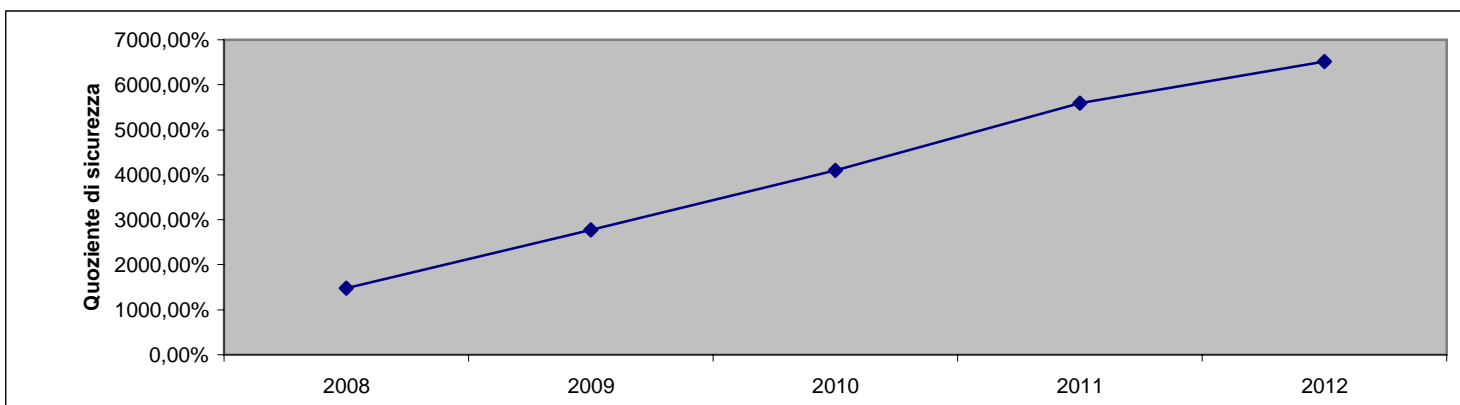
Una valutazione sulla struttura finanziaria non può prescindere dal **grado di rigidità dei finanziamenti di terzi**. Tale indice è dato dal rapporto tra debiti a breve e debiti a medio lungo. Per dare un giudizio sul grado di rigidità è necessario analizzare contemporaneamente la composizione dell'attivo patrimoniale e il secondo indice di copertura delle immobilizzazioni.

Anno	2008	2009	2010	2011	2012
Rigidità finanziamenti di terzi	109,62%	137,02%	202,47%	406,67%	



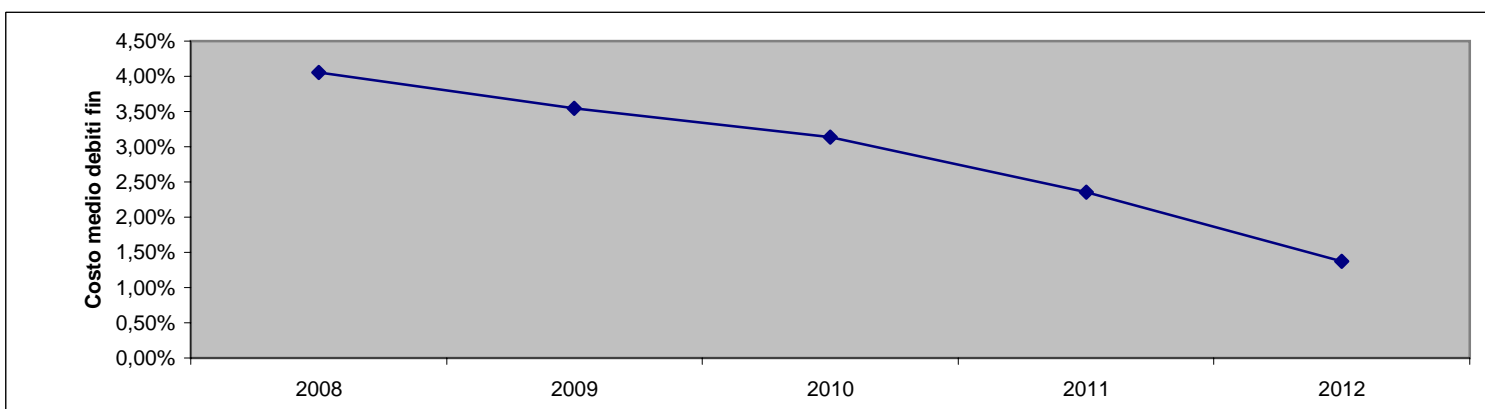
Tornando a parlare di mezzi propri e loro redditività, facciamo una premessa attraverso l'evidenziazione dell'indice "Quoziente di sicurezza" del capitale netto. Esso rappresenta quante perdita la società può sopportare in quanto coperte da riserve. L'indice è dato dal rapporto tra capitale netto e capitale sociale.

Anno	2008	2009	2010	2011	2012
Quoziente di sicurezza	1481,87%	2769,93%	4099,05%	5593,90%	6513,16%



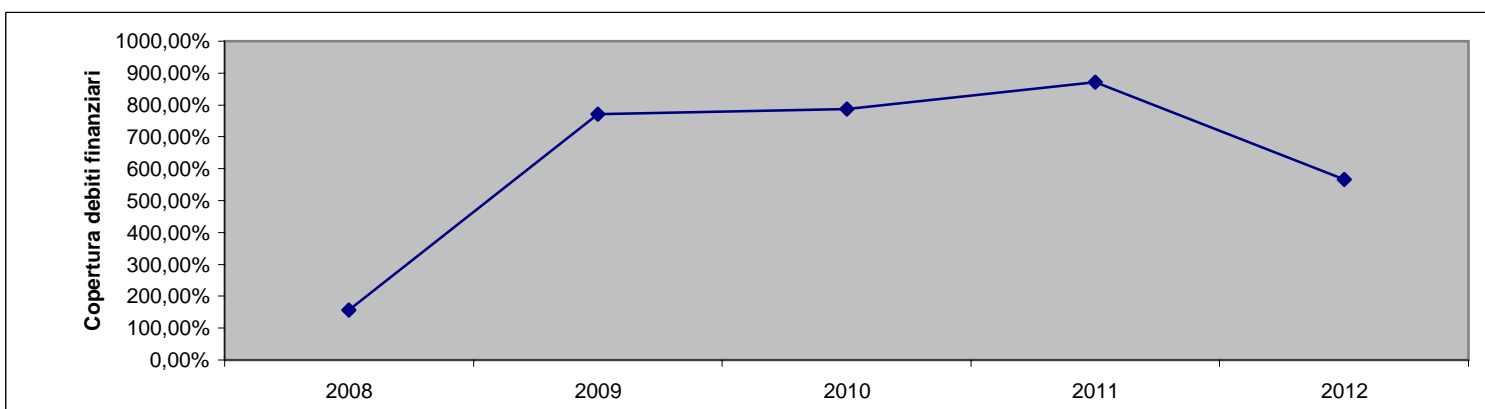
Per calcolare gli effetti sulla redditività netta dei mezzi propri è necessario conoscere il costo del capitale di debito calcolato dal rapporto tra oneri finanziari e debiti finanziari medi.

Anno	2008	2009	2010	2011	2012
Costo medio debiti finanziari	4,05%	3,55%	3,14%	2,36%	1,37%



Da ultimo riportiamo un importante indice che misura la capacità dell'azienda, col proprio reddito operativo, di coprire il debito e cioè il costo degli oneri finanziari e delle rate in scadenza.

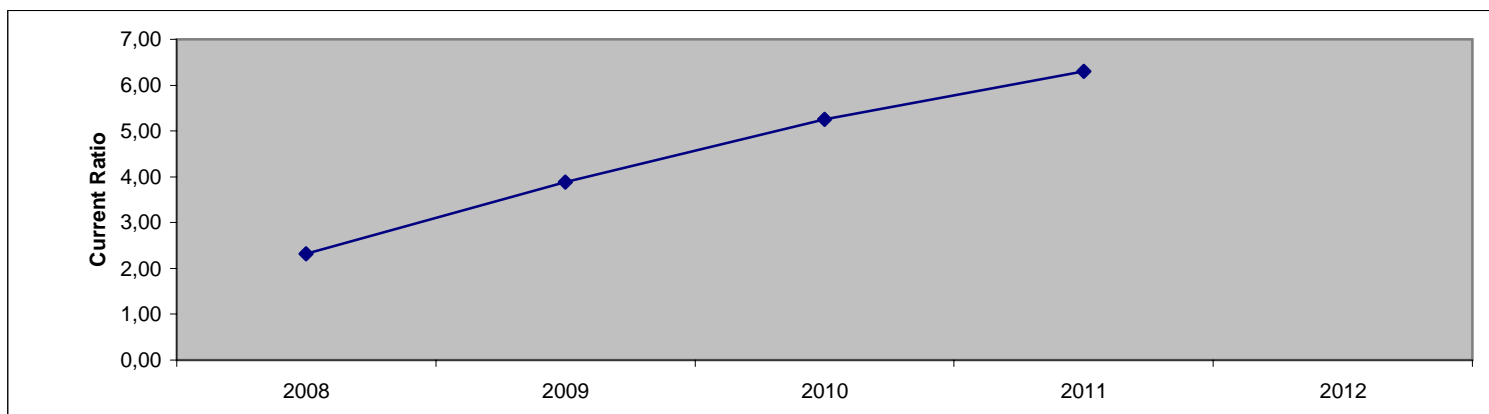
Anno	2008	2009	2010	2011	2012
Capacità copertura debiti fin.	156,57%	771,07%	787,62%	870,98%	565,43%



Indici di liquidità:

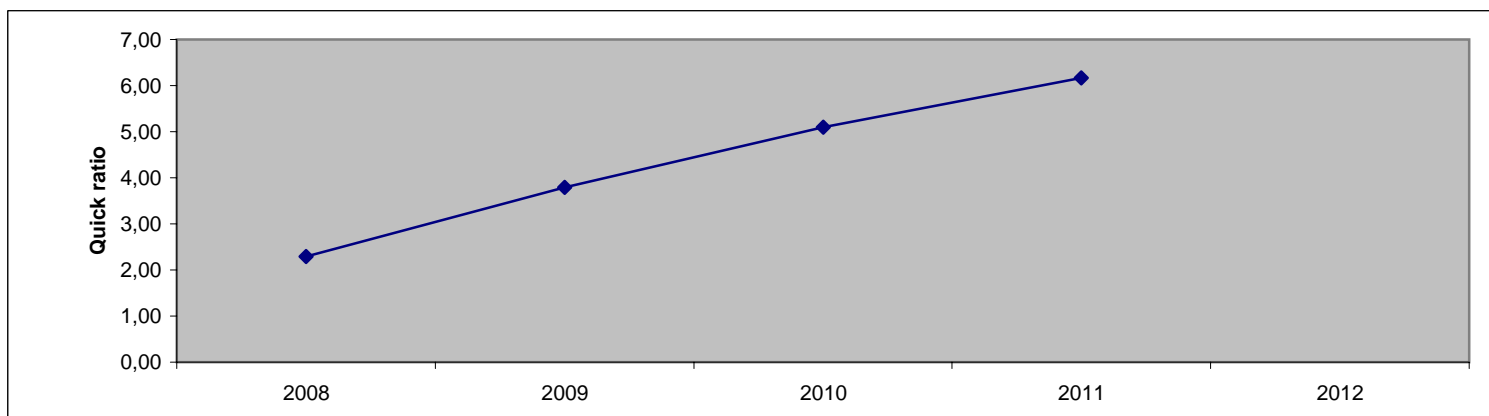
Gli indici di liquidità hanno come obiettivo quello di valutare la capacità dell'impresa di far fronte agli impegni assunti nel breve periodo. Gli indici presi in esame sono 3: **Current ratio** dato dal rapporto tra attività correnti e passività correnti. Esprime la capacità dell'impresa di far fronte ai debiti a breve scadenza con le attività correnti che sono le grandezze liquide o destinate a divenirlo nel breve periodo. Si ritiene soddisfacente un indice pari o superiore a 2.

Anno	2008	2009	2010	2011	2012
Current ratio	2,32	3,88	5,25	6,30	



Il secondo indice è il Quick ratio che rappresenta la capacità dell'impresa di far fronte ai debiti a breve scadenza con le attività correnti escluse le meno liquide e cioè il magazzino. Si ritiene soddisfacente un indice pari o superiore a 1.

Anno	2008	2009	2010	2011	2012
Quick ratio - Acid test	2,29	3,80	5,10	6,16	



L'ultimo indice rappresenta invece la capacità dell'impresa di far fronte ai debiti a breve scadenza con le liquidità immediate (cassa e banche c/c attivi).

Anno	2008	2009	2010	2011	2012
Liquidità immediate/passività correnti	2,29	3,80	5,10	6,16	

